

夢ある未来へ 人とともに、街とともに、大地とともに…

JAあつぎ情報誌

<https://www.ja-atsugi.or.jp/>

JULY.
2026
vol.255

7



あつぎ

グリーンアート



第63回通常総代会 全8議案承認
組合員と共に一層の基盤強化へ



厚木市文化会館大ホールで開かれた「第63回通常総代会」

あつぎの農業を応援！
キャンペーン

教えて！畜産の気になるあれこれ

あつぎの畜産を！
学んで味わおう！

キャンペーン開催中！ぜひご応募ください！

応募期間 **4月24日(金)～7月15日(水)**

「あつぎの農業を応援！キャンペーン」開催中



生産者への水稲苗配送が完了



相川地区でサツマイモ苗の植え付けを実施



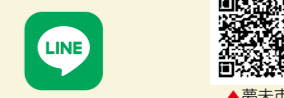
JA あつぎ
マスコットキャラクター
ゆめみちゃん



目次

土とともに..... 2
 特集..... 4
 第63回通常総代会 全8議案承認
 組合員と共に一層の基盤強化へ
 JAステーション..... 8
 営農座談会Q & A
 グリーンニュース..... 10
 第52回女性部長大会・家の光大会
 依知南小学校「ふれあい水田」ほか
 あぐりスポット..... 12
 夢未市・グリーンセンターかわら版..... 14
 税のはなし/無料相談会のお知らせ..... 15
 あつぎゆめ散歩/簡単!エクササイズ..... 16
 スマイルステーション..... 18
 インフォメーション..... 20
 今月のレシピ/旬の農産物情報..... 24

JAあつぎ
https://www.ja-atsugi.or.jp/
JAあつぎ 検索



農業で地域を支える生産者を紹介
土とともに

培った知識を軸に
日々努力を重ねる
旬の味を多くの食卓へ

厚木市小野
みやした よしき
宮下 義生さん (30)

玉川地区にある約40アールの圃場で、トウモロコシやサツマイモ、キャベツなどの露地野菜と水稻を生産しています。

学びを力に日々の実践を

農業大学を卒業後、さらなる知識の習得を目指して農業の専門学校に進学し、ひたむきに学び続けてきた宮下さん。厚木市で就農して6年目を迎え、日々精力的に露地野菜と水稻の栽培に励んでいます。

栽培では、厳選した肥料を用いて栄養豊富な土作りに取り組み、農産物の健やかな成長を促進するほか、水田でのネギ栽培を行うなど、柔軟な発想で農地を有効活用しています。作付計画では、近年の猛暑を見据えた品種の選定や連作障害を防ぐための輪作を実践し、変化する環境に適応しながら、食味が良く高品質な農産物の安定供給を目指しています。

旬の味を多くの食卓へ

収穫した農産物は、主に夢未市と地元のスーパーに出荷。特に夏場は、トウモロコシの生産に力を入れており、旬の味を多くの食卓へ届けるため、管理作業に毎日汗を流しています。栽培する品種は、強い甘みとみずみずしい食感が楽しめる「味甘ちゃん」と、皮がやわらかく豊かな風味の「ゴールドラッシュ」。収穫適期を慎重に見極め、早朝に収穫したものをその日に出荷することで、最も糖度の高い食べ頃の状態で提供するよう心掛けています。今後は、栽培面積の拡大を図るとともに、アスパラガスやセロリの栽培を視野に入れるなど、農業経営のさらなる飛躍に向けて、一歩ずつ歩みを進めていく考えです。

宮下さんは「自分が育てた農産物を消費者においしいと言ってもらえることが、日々の活力につながっている。土地や気候に適した品種の選定など、より多くの食卓に新鮮な農産物を届けるため、これからも努力を重ねていきたい」と意気込みを語りました。



防除作業の準備をする宮下さん

第63回通常総代会 全8議案承認 組合員と共に一層の基盤強化へ

大矢和人組合長
あいさつ(要旨)



第63回通常総代会が5月23日、厚木市文化会館大ホールで開催されました。本人出席184人、議決権行使256人、合わせて440人の総代が出席。睦合地区の栗原富栄氏と小鮎地区の臼井輝夫氏を議長に、令和7年度事業報告や令和8年度事業計画の設定など全8議案が審議され、全ての議案が可決承認されました。

審議された8議案

- | | | | |
|-------|--|-------|--|
| 第1号議案 | 令和7年度事業報告および剰余金処分案の承認について | 第5号議案 | 定款ならびに定款附属書総代選挙規程および定款附属書役員選任規程の一部変更について |
| 第2号議案 | 合併および合併契約書の承認について | 第6号議案 | 情報化対策積立金積立規程、地域農業振興支援基金積立規程の一部変更について |
| 第3号議案 | 合併経営計画の承認および第17次協同活動強化運動JAあつぎ3か年プランの設定について | 第7号議案 | 合併に伴う役員を選任について |
| 第4号議案 | 令和8年度事業計画の設定について | 第8号議案 | 役員報酬について |

近年、農業・JAを取り巻く経済環境は大きく変化し、物価上昇などの影響で組合員の営農と暮らしへの負担が増加しています。一方、農畜産物は、食料システム法に基づいた適正な価格形成の促進が期待される中、JAは生産者と消費者を結ぶ架け橋としての役割が求められています。加えて、日銀による政策金利の引き上げは、JA事業や経営に影響を与えており、特に運用原資確保のための貯金獲得競争が激化しています。

令和7年度は、「第16次協同活動強化運動JAあつぎ3か年プラン」の最終年度として、支所店力の強化と総合事業の機能発揮、人材育成、内部統制の実効性確保、不安定な経済情勢に対応する総合的なリスク管理体制とコンプライアンス態勢の確立による堅実な経営体制のもと、概ね計画に沿った実績となりました。

JAあつぎとJA県央愛川の2JAによる合併については、農業・JAを取り巻く情勢が厳しさを増す中、将来にわたる「総合事業の提供」と「経営の安定」の実現可能性を高め、組合員の営農と暮らしを一層豊かなものとするこ

とを目的に、令和7年6月に設置した「厚愛地区JA合併推進協議会」にて、具体的かつ実践的な協議を重ねてまいりました。

令和8年度は、事業規模の拡大や施設の有効利用、本所機能集約による効率化などの合併効果を反映した「第17次協同活動強化運動JAあつぎ3か年プラン」に即し、着実な事業計画の実践を通じて、農業生産力の向上と組合員の暮らしの充実に取り組みむとともに、「農業を軸とする地域に根ざした協同組合」として、組合員・JA・地域の絆をより強固にし、管内の農業振興と地域活性化に結び付けてまいります。

JAあつぎは、これからも地域社会に寄り添う存在として歩み続けるため、組合理念である「夢ある未来へ人とともに、街とともに、大地とともに」に基づく事業活動の展開と、「一層の組織・事業・経営基盤の強化」に取り組んでまいりますので、今後とも、組合運動にご参加賜りますようお願い申し上げます。



あいさつを行う大矢組合長

合併経営計画(抜粋)

■合併目的

農業・JAを取り巻く情勢が厳しい状況の中でも、似かよった地域性と生活経済圏を同じくする両JAの合併によって、厚木・愛川・清川の地域の強みを最大限に生かし、農業生産力とブランド力を向上させることが、組合員の所得増大につながり、JA組織・事業・経営基盤の強化を実現する源となります。また、協同の仲間が増え、力を結集することで、将来にわたる「総合事業の提供」と「経営の安定」の実現可能性を高め、組合員の生産と暮らしを一層豊かなものとするともに、両JAがそれぞれに持っている経営管理機能を統合することにより、業務の効率化と管理費の削減が期待できます。

従って、JAあつぎとJA県央愛川の合併により、組織基盤の強化、農業生産基盤の強化、事業基盤の強化、経営の効率化を図り、地域の個性と特色を生かした農業振興ならびに事業・活動を展開することを目指します。

■合併する組合の名称

厚木市農業協同組合
県央愛川農業協同組合

■合併予定日(登記日)

令和8年11月1日

■合併の方法

JAあつぎが存続組合として定款を変更し、JA県央愛川の財産および権利義務を包括的に承継します。

■組合員の継承

合併の時点で組合員である者は、そのままの資格で引き続き組合員となります。

■組合の名称

厚木市農業協同組合

■組合の地区

厚木市、愛甲郡愛川町、愛甲郡清川村の区域とします。

■組合の事業

原則、両JAが行っているすべての事業を継承します。

■事務所の所在地

主たる事務所を現在のJAあつぎの本所に置き、従たる事務所を厚木市、愛甲郡愛川町、愛甲郡清川村の各地に置きます。



JA綱領唱和を行う神崎生産組合長会会長

第17次協同活動強化運動 JAあつぎ3か年プラン

ビジョン(目指す姿)

食と農を通じて、人々の生活に寄り添うことで、組合員とともに、魅力ある地域づくりをすすめる、豊かなくらしと農業に貢献します。

■基本目標

- ① 農家所得の向上と持続可能な地域農業の実現
- ② 教育文化活動の展開による組織基盤の強化と地域の活性化
- ③ 支所店力の強化と総合事業の機能発揮による組合員満足度の向上
- ④ 適切な内部統制の運用を通じたコンプライアンス・リスク管理態勢の充実
- ⑤ 将来を見通した収支管理と成長・効率化戦略の実践による経営基盤の強化

項目		令和8年度	令和9年度	令和10年度
経済	販売取扱高	15億39百万円	16億20百万円	16億24百万円
	買取取扱高	34億円	35億30百万円	35億34百万円
金融	貯金残高	4,570億60百万円	4,598億50百万円	4,626億50百万円
	貸出金残高	1,205億10百万円	1,216億10百万円	1,227億10百万円
共済	推進総合ポイント	765万ポイント	907万ポイント	907万ポイント
	長期共済保有高	6,692億55百万円	6,558億56百万円	6,387億5百万円

※令和8年度計画値には、JA県央愛川の3月から10月末の計画は含まれません
 ※推進総合ポイントは、全ての共済種類を統一できるように、共済金額等に所定の換算率を乗じて算出する指標である「推進ポイント方式」により設定しています

令和8年度事業計画

基本方針

農業やJAを取り巻く環境は、少子高齢化に伴う農業人口の減少や急激な気候変動に加え、継続的な物価上昇、日銀による政策金利の引き上げなど、先行きの不透明な状況が続いています。特に、農産物の適正な価格形成や安定供給に関する問題が顕在化するなど、国内農業が抱える課題が浮き彫りになっていきます。

このような状況下、JAあつぎは、「農業を軸とする地域に根ざした協同組合」としての使命を果たすため、持続可能な組合運営と魅力ある事業活動に取り組みとともに、組合員との徹底した対話を反映した「自己改革実践サイクル」の着実な実践と進捗管理に基づき、不断の自己改革のさらなる深化を図ってまいります。

令和8年度は、JA県央愛川との合併を反映した「第17次協同活動強化運動JAあつぎ3か年プラン」の初年度として、以下の5項目を基本目標に掲げ、組合員・地域と共に築く協同の力により、着実に実践してまいります。

基本目標

- ① 農家所得の向上と持続可能な地域農業の実現
各地区を中心に営農相談機能を発揮し、農業生産力および販売力を強化することで、安全・安心で良品質な農畜産物を地域へ安定的に供給し、持続可能な地域農業の実現に取り組みます。
- ② 教育文化活動の展開による組織基盤の強化と地域の活性化
教育文化活動の展開や組合員との対話を充実させることで、組合員とのつながりを強化するとともに、組合員組織の活性化を図ります。また、食を支える農の理解を深める活動などを通じて、組合員・地域と共に築く協同の力によって、地域の活性化を図ります。
- ③ 支所店力の強化と総合事業の機能発揮による組合員満足度の向上
地区の特性を活かした事業活動の展開による支所店力の強化や、質の高い相談対応をはじめとした総合事業の機能発揮により、組合員満足度の向上と事業利用拡大に取り組みます。
- ④ 適切な内部統制の運用を通じたコンプライアンス・リスク管理態勢の充実

地域に根差した組織として社会的役割を果たすため、内部統制の実効的な運用によるマネロン・テロ資金供与対策をはじめとしたコンプライアンス態勢の強化と、リスク管理の高度化に取り組みます。

⑤ 将来を見通した収支管理と成長・効率化戦略の実践による経営基盤の強化
中長期シミュレーションに基づく先を見通した経営管理に取り組みとともに、成長戦略・効率化戦略の一体的な実践により労働生産性を向上させることで、安定的な経営基盤の確立・強化に取り組みます。



第7号議案における投票の様子

JAあつぎ自己改革の実践計画(抜粋)

【自己改革実践の具体的方針】

① 訪問活動や座談会を通じた「組合員との対話」を原点として、ニーズを的確に把握します。

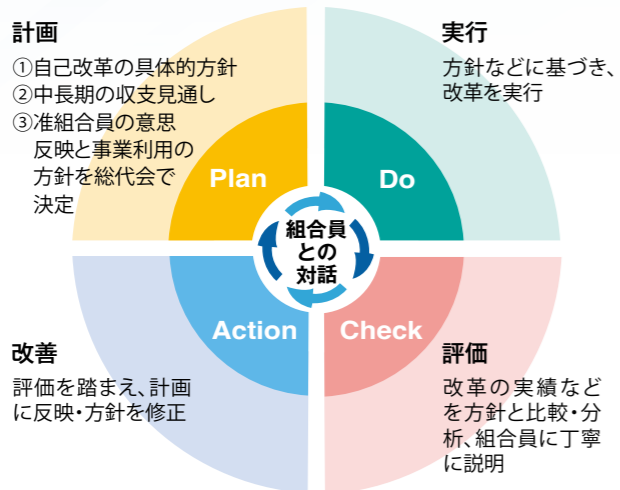
② 「農業者の所得増大・販路拡大」につながる農業者目線で必要な取り組みについて、目標および実践具休策の策定等とあわせて実践し、改革の目的である「所得増大」を実現するほか、「地域の活性化」に取り組みます。

- JA買取米数量拡大を通じた売上増加
- 良質米生産に向けた水稻苗の健苗供給
- 良質米生産に向けた各種水稻講習会の開催

● 委託販売・買取点数の拡大を通じた売上増加

- 農場農畜産物の販路拡大
- 土壌診断を基にしたコスト削減
- 農作業受委託による農地利用促進
- 6次産業化による付加価値の向上
- 鳥獣被害の被害軽減対策
- 共計取扱数量拡大を通じたコスト低減
- 担い手・新規就農者の育成
- 販路・農地利用拡大等の農業経営支援の充実

自己改革実践サイクル



③ 改革の取り組みと成果について対話等を通じて評価を把握し、次の改革につなげることで、PDCAサイクルを回し、不断の自己改革を着実に実践します。

- 農業機械レンタル事業による担い手支援
- 支所店を拠点とした協同活動の充実
- 移動販売車による買い物支援
- 食農教育事業の実践

JAあつぎ自己改革の数値実績・目標(抜粋)

これからも地域に根差した事業活動に取り組みます



役員による組合員との対話

対話人数	令和7年度実績	300人
	令和8年度計画	70人

※令和8年度は対話対象者を変更

職員による組合員訪問

訪問人数	令和7年度実績	6,326人
	令和8年度計画	6,800人

支所店を拠点とした協同活動の充実

地区運営委員会による農業体験等	令和7年度実績	11回
	令和8年度目標	9回



地域の活性化に向けた協同活動を各地区で実施

移動販売車による買い物支援

利用者数	令和7年度実績	9,437人
	令和8年度目標	11,000人

JA買取米数量拡大を通じた売上増加

買取数量	令和7年度実績	16,531袋
	令和8年度目標	17,000袋

委託販売・買取点数の拡大を通じた売上増加

委託販売・買取数量	令和8年度目標	1,350,000点
	※令和8年度新規設定項目	

共計取扱数量拡大を通じたコスト低減

肥料予約注文数量	令和7年度実績	22,848袋
	令和8年度目標	26,000袋
農業予約注文数量	令和7年度実績	11,575個
	令和8年度目標	11,500個

営農座談会



組合員の声を JA運営へ

JAあつぎは組合員の皆さまの意見を聴取し、地域農業の振興と環境・文化・福祉への貢献を通じて、豊かで暮らしやすい地域づくりに取り組むことを目的に、「営農座談会」を開催しています。令和8年の座談会は、3月上旬から中旬にかけて管内38会場で開催し、431人にご参加いただきました。ここでは主な意見・要望を集約してご紹介します。

■ 営農指導関係

- Q 昨年は米の買取価格の上昇に伴い、販売価格も上昇しました。令和8年度の見通しを教えてください。
- A 全国的に米の販売価格は下落傾向であり、この状況が継続すると、販売価格を調整させていただきます。可能性があります。JAあつぎでは、全国および県下の情勢を鑑み、令和8年度も適切な価格設定に努めてまいります。



- Q 令和7年産米の1等比率を教えてください。
- A 令和7年産米の1等比率は38・85%でした。今後も厚木産米の品質向上に向けて、生産者支援に努めてまいります。
- Q 米の等級の判定について、農産物検査員はどのような基準に基づいて判定を行っているのでしょうか。
- A 農産物検査員の目視による判定に加えて、穀粒判別機による検査を実施し、検査員ごとに判定の差異が出ないようにしています。また、農産物検査員は、鑑定会への参加などを通じて技

- Q 神奈川県の奨励品種に新たに加わった「にじのきらめき」とは、どのような品種ですか。
- A 近年の夏の猛暑により、品質や収量の低下が問題となり、生産現場からは暑さに強い品種の導入が求められていました。「にじのきらめき」は、高温条件でも品質が良好で倒伏に強く、多収が期待できる品種であり、県下での試験栽培が進められた結果、新たに奨励品種に選定されました。JAあつぎでは、令和8年度から苗の供給を開始しましたが、管内での栽培体系が十分に確立されていないことから、今後も調査・研究を進め、生産者への情報提供に努めてまいります。

- Q 「にじのきらめき」は、ライスセンターで受け入れ可能ですか。
- A 「はるみ」や「てんこもり」と同様、「にじのきらめき」についても、ライスセンターで受け入れ可能

能の維持に努め、統一した品質鑑定に取り組んでいます。

- Q 近年、農作業の労力軽減を目的に、ドローンでの農薬散布が注目されています。管内における生産者の高齢化が進む中、JAあつぎではドローンを導入していますか。
- A 令和8年度より、生産者の労力軽減による作付面積の維持拡大や農産物の品質の向上を目的に、農作業委託事業において、ドローンの取り扱いを開始しました。業務委託による事業請負形式であり、専門の業者がドローンを操作して作業を行います。申し込みに関する注意点がありませんので、利用を検討されている方は、各支所経済課までご相談ください。



です。なお、品種によって受け入れ時期を指定する場合がありますので、その際はご協力をお願いします。

- Q 高密度播種苗に興味があります。通常苗と比べて、収量に差はありますか。
- A 高密度播種苗は、1箱当たりの播種量を増やして、管理作業や田植え時の労力負担を軽減する効果がありますが、通常苗と比較して、収量に差はありません。

- Q 水稲栽培を行う際に、水田の藻が多いことが気になっていませんか。放置しても問題はないでしょうか。
- A 水田の藻を放置すると、水中の酸素不足など、水稲の生育に悪影響を及ぼします。農薬散布や土を乾燥させるなどの対策を講じる必要があります。

■ 直売所関係

- Q 私の住んでいる地域を、移動販売車の巡回ルートに加えてほしいです。
- A 移動販売車「ゆめみちゃん号」は、1力所でも多くの場所に巡回ができるよう、移動や滞在に必要な時間などを調整して運行しています。新規の巡回を望む声も多くあり、全ての要望にお応えすることは難しい状況です。自治会単位での署名など、一定の要望を取りまとめたいただければ、巡回ルートの見直しを行う際に検討いたします。

■ 購買関係

- Q 中東情勢の悪化に伴い、燃料価格の値上げが報じられています。輸送コストの上昇などにより、JAで販売されている肥料の価格にも影響があるのでしょうか。
- A 肥料原料および燃料価格の高騰に伴い、肥料は値上げ傾向にあります。JAあつぎでは、JA全農との連携をさらに強化し、組合員への肥料の安定供給と適正価格の維持に取り組んでいます。

- Q 令和7年度は、管内で斑点米カメムシによる被害はありましたか。
- A 令和7年産米については、水稲追肥時期現地検討会などを通じて薬剤散布の必要性を呼び掛けました。多くの生産者が適切に散布を行った結果、大きな被害を防ぐことができました。

- Q 農業関係で相談したいことがある場合は、JAあつぎのどの部署に相談すればいいですか。
- A JAあつぎでは、各支所に経済課を置き、営農指導員を配置することで、生産者からの相談に対応するとともに、訪問活動の充実を図っています。お困り事があり



■ 合併関係

- Q 合併後は、夢末市・グリーンセンターと同様に、JA県央愛川の直売所にも出荷することが可能になるのでしょうか。
- A JAあつぎ直営の直売所になりますので、出荷が可能となります。現在、合併後の円滑な運営に向けて、さまざまな検討を進めています。
- Q JA県央愛川にもグリーンセンターがありますが、肥料や農薬など、生産資材の価格は統一されるのでしょうか。
- A 両JAでは、店舗における購買品の供給形態が異なるため、現時点では同一の商品であっても価格に差が生じています。合併後は販売価格の平準化を進めていく予定です。
- Q 合併をすることによって、JAあつぎの貯金通帳は、JA県央愛川の窓口でも使えるようになるのでしょうか。
- A 現在のJA県央愛川の店舗は、JAあつぎの店舗になりますので、入出金をはじめとしたお手続きが窓口でも可能になります。ぜひご利用ください。



委員らと共に田植えに取り組む児童

感謝の心込め田植え体験 依知南小学校「ふれあい水田」

厚木市下依知にある「ふれあい水田」では組合員とJA、依知南小学校、地域の各組織が連携し、水稻の栽培体験を開いています。5月30日には、同校の3～6年生が田植えを実施。児童は、JA職員から手植えの方法を学び、組合員をはじめとした地域の協力者と共に苗を植え付け、「農家の方へ感謝を込めて作業した」と話しました。

同水田実行委員会の藤野優委員長は「米が出来るまでの苦勞を学ぶだけでなく、楽しい思い出にもしてもらえたら」と話しました。



萩原委員長から定植方法を教わる参加者

地域で学ぶ食農学校開校 相川地区「青空学校」・「あおぞらきょうしつ」

相川地区運営委員会と同地区の生産組合長会・青壮年部は5月9日、農業の大変さや楽しさを伝え、地域農業への理解促進を図ろうと、「青空学校」と「あおぞらきょうしつ」を開校しました。「青空学校」には実践的な農業体験を希望する組合員と地域住民、「あおぞらきょうしつ」には准組合員が参加し、サツマイモ苗を定植しました。

同委員会の萩原英治委員長は「共に汗を流して収穫の喜びを分かち合い、食や農への理解はもちろん、地域の仲間との交流も深めてもらえたら」と話しました。



配送時に生産者と対話するJA役職員

米の生産振興へ健苗を供給 管内生産者へ水稻苗を配送

JAあつぎは、5月7日から28日にかけて、約42,000箱の水稻苗を管内生産者へ配送しました。

令和8年度は、役職員が一丸となり、「はるみ」、「てんこもり」、「にじのさらめき」、「喜寿糯」の4品種を供給。配送時には、斑点米カメムシをはじめとした病害虫の発生や被害状況など、良質米の生産に向けた情報共有を図りました。

大矢和人組合長は「猛暑による影響など、米を生産する環境は年々変化している。今後も生産者との対話を重視し、消費者への安定供給を目指して、きめ細やかな支援に努めていきたい」と話しました。



JAあつぎホームページでも最新トピックスを紹介しています。



<https://www.ja-atsugi.or.jp/>

袋栽培で楽しむ旬の野菜作り 小鮎地区女性部「春の袋栽培講習会」

小鮎地区女性部は5月8日、肥料袋を活用した野菜の栽培方法を学ぼうと「春の袋栽培講習会」を開催しました。

当日は、同支所の営農指導員が講師を務め、排水穴の開け方や定植後の支柱の立て方などを説明。参加者は、肥料袋に切り込みを入れた後、土を整えてキュウリ苗を定植しました。



講師から定植のポイントを学ぶ部員

食・農楽しみ地域の輪広げる フレッシュミズ「ストウブ料理講習会」

JAあつぎは5月13日、地場産を味わい食への関心を高めてもらおうと、フレッシュミズを対象に「ストウブ料理講習会」を開きました。

当日は、「ストウブピストロはるひごはん」の大橋由香さんを講師に、「ストウブ鍋」を使った野菜の味を存分に引き出す調理方法を学びました。



講師から調理のポイントを学ぶ部員

野菜を育てる楽しさ知って 青壮年部小鮎支部「飯山小野菜苗植え付け」

青壮年部小鮎支部は5月11日、飯山小学校を訪問し、野菜苗の植え付け指導を行いました。児童は、ポイントを教わりながら、ミニトマトの苗を定植。水やりや誘引方法など、今後の管理についても理解を深めました。穂坂絃志部長は「愛情込めて育ててほしい」と話しました。



定植方法を教える穂坂部長とJA職員



一番茶の摘採を行うチャピユア清川支援部

新茶良質な仕上がり 荒茶工場「チャピユア清川」

厚木市・清川村では、4月末から5月中旬にかけて茶の収穫が行われました。栽培される品種は「やぶきた」、「つゆひかり」、「おくみどり」の3品種。今年、約25tが荒茶工場「チャピユア清川」に出荷されました。

茶の収穫作業には、「チャピユア清川支援部」も協力。現在6人の部員で、115アールの受託管理園と90アールの生産者茶園の作業を支援しています。

守屋力委員長は「生産者が丹精込めて育てた良質な茶が出荷された。大地の養分を蓄えたこの時期ならではの味と香りを楽しんでもらえたら」と話しました。

農業・JAの魅力伝える 戸室小学校出前授業

戸室小学校の6年生は、総合的な学習の時間で、地域で働く人の姿から、自身の夢や幸せ、社会貢献などを考える学習を進めています。5月21日には、生産者の舟本慎さんとJA職員が訪問し、農業を始めたきっかけや野菜栽培の難しさ、JAが取り組む事業などを紹介しました。



インタビューに答える舟本さん

児童と共に楽しく踊る 玉川地区女性部「ゆめみちゃん音頭披露」

玉川地区女性部の有志は5月16日、玉川小学校の運動会に参加し、全校児童と共に「ゆめみちゃん音頭」と「パワフルタウン」を踊りました。同メンバーは、20年以上前から運動会で披露する踊りを指導しています。久崎光子さんは「今後もこの機会を大切にしたい」と話しました。



笑顔で踊る部員や児童、卒業生ら

活動の充実へ心一つに 第52回女性部長大会・家の光大会

JAあつぎは5月1日、部員相互の交流を深め、組織の強化を目的に、「第52回女性部長大会・家の光大会」を開き、女性部員や関係者ら182人が参加しました。

当日は、部長・部会の表彰や令和8年度の活動計画について共有したほか、生活文化活動体験発表会にて県代表に選ばれた桂壽美江さんによる発表が行われました。

記念講演では、厚木警察署による「特殊詐欺被害防止啓発セミナー」を実施。実際にあった手口や県内における被害額・件数などを学び、防犯意識の向上を図りました。



開会に伴いあいさつを行う女性部協議会の山口洋子会長

品種を使い分けて長く利用する

タマネギの生育は、15～20度の冷涼な気候が適しています。10度以下では生育が停止しますが、春になり気温が上がると、日が長くなって肥大します。タマネギは連作ができるので、家庭菜園の作付けにとって大変有利です。

園芸研究家 成松次郎

品種

早生系品種は収穫期が早い反面、貯蔵性に劣ります。反対に晩生系品種の収穫期は遅い反面、貯蔵性に優れます。長く収穫と利用を楽しむには早生と中生品種を作ることをおすすめします。早生には「ソニック」(タキイ種苗)、「浜育」(カネコ種苗)など、中生には「ターボ」や「アトン」(いずれもタキイ種苗)などが良いでしょう。サラダ用の赤系品種には「猩々赤」(タキイ種苗)、「湘南レッド」(サカタのタネ)などがあります。

苗作り

種まき適期は、中間地では極早生8月下旬～9月上旬、早生9月上旬、中生9月中旬、晩生は9月下旬です。早くまき過ぎると、越冬するまでに寒さに感応し、とう立ちすることがあります。

種まき2週間前までに、1平方m当たり化成肥料100g(NPK各成分10%)、堆肥2kg、過リン酸石灰100gをまき、よく耕します。幅70～80cmのベッドを作り、条間約10cmで短冊状に深さ0.8～1cmの溝を切ります。そこへ、約1cm間隔で種をまき、軽く覆土します(図1)。その後、不織布を敷き、乾燥と強雨対策を行います。発芽後に不織布を除き、本葉2枚の頃、込み合った所を間引いて苗とします。草丈が約10cmの頃、1平方m当たり化成肥料約20gを条間にまき軽く耕します。

畑の準備・植え付け

植え付け2週間前に、1平方m当たり苦土石灰100gを散布してよく耕しておきます。1週間前に化成肥料(NPK各成分10%)200g、過リン酸石灰50g、堆肥2kgを全面にまき、深さ15～20cmに耕します。ベッド植え(4～5条植え)にする場合は幅90～100cmの栽培床を作り、条間、株間共に約15cmの穴開き黒マルチを張ります。草丈20～25cm、太さ5～8mm程度の苗を掘り上げ、葉ざや部が2～3cm埋まる深さで植え付けます(図2)。

追肥

1月上旬～中旬と2月中旬～3月上旬に、1平方m当たり化成肥料約20gを株元(マルチ穴)に施します。

病害虫防除

病気では、赤色斑点のさび病、黄白色で不定形のくぼんだ病斑のべと病、害虫では、葉が白くかすり状となるネギアザミウマなどが見られるときは、登録農薬で防除します。

収穫

畑全体の7～8割の茎葉が倒れたら引き抜きます(図3)。2～3日、日に当てて干してから、数球ずつ束ねて風通しの良い所につるし、保存(貯蔵)します(図4)。

※関東南部以西の平たん地を基準に記事を作成しています

あぐりスポット

農業のお役立ち情報をお届け!

ネギ栽培における高温期の土寄せと栽培管理

近年の異常な酷暑と残暑は、ネギの生育適温(15～20℃)から大きくかけ離れ、生育障害などが見受けられます。高温時期における土寄せや追肥はネギへのストレスとなり、生育の停滞や病害の発生などのリスクを伴います。栽培のポイントを実践し、良品率アップを目指しましょう。



私をご紹介します

営農指導員(依知)
すずき やすひろ
鈴木 泰裕

【高温期に発生しやすい病名と対策】

病名	病原	発生温度	発生条件	対策①	対策②
いちょうびょう 萎凋病	糸状菌	25～28℃	高温・乾燥	土壌消毒	連作しない
しらさぬびょう 白絹病	糸状菌	28℃～	多湿	排水対策	土寄せ前の薬剤散布
なんぶびょう 軟腐病	細菌	30℃～	多湿・排水不良	排水対策	土寄せ前の薬剤散布

高温期の追肥・多肥は控えて

■分けつ、根傷み、欠株を助長

高温期はネギの生育が停滞しやすく、肥料を吸収する力が劣ります。余分な肥料成分が土壌にたまり、根傷みや病害の発生などを引き起こす原因になります。気温が下がり、ネギの生育が活発になるタイミングを狙って追肥を行いましょう。

9月以降はネギの生育適温期

■土寄せは深すぎないように注意

近年は9月以降でも暑さが続いているため、早朝の地温が低い時間帯に土寄せを行いましょう。また、土寄せは首元より3cm程度下までに抑えます。首元を埋めすぎると葉鞘の内部が湿って通気が悪くなり、軟腐病などが発生しやすくなります。葉が土中で腐ったり、裂けたりすることもあるため、1回の土寄せで3～5cm程度を目安とし、成長点を覆わないように注意しましょう。

●詳しくは、各地区の営農指導員または指導販売部(担当:営農指導課) ☎221-2273までお問い合わせください

土寄せは夜温が下がるお彼岸ごろから

■高温期は病害の発生率が増加傾向に

土寄せの際に根が切れることで病害発生のリスクが高まります。どうしても土寄せする場合は、表面を軽く削る程度にするなど、根のダメージを最小限に抑えましょう。また、圃場の排水対策として、明渠めいきよの設置が効果的です。

亜リン酸肥料の活用

■発根促進と窒素中断効果が期待できる

ゲリラ豪雨などによる根の活性低下には、植物が吸収しやすい亜リン酸肥料が効果的です。乾燥時のかん水と合わせた液肥の施用は、粒状よりも効果が見込めます。

■亜リン酸+カリ液剤(販売:サカタのタネ)

ホストップ

【価格】

1.35kg(約1L) 6,380円(税込)
13.5kg(約10L) 34,060円(税込)

【肥料成分】

N:O P:25 K:20

【施用方法】

希釈倍率1,000倍
2～3週間おきに葉面散布



※ご注文は、各支所経済課までお問い合わせください
※価格は令和8年6月現在で、別途送料がかかります

図1 種まき

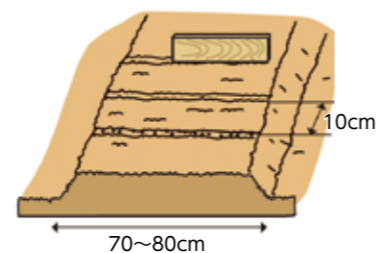


図2 植え付け

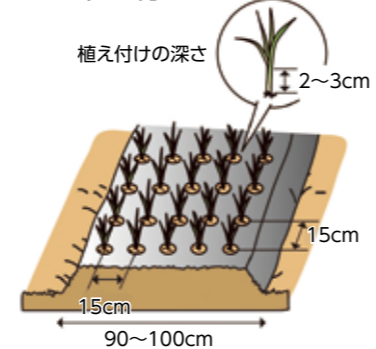


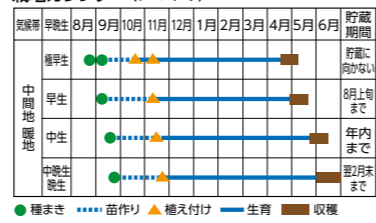
図3 収穫 2～3日、日に当てる



図4 保存(貯蔵)



栽培カレンダー(タマネギ)





建物更生共済(建更)の契約者を変更した場合の贈与税について



いのくま まさみ 猪熊 正美税理士

Q1 JAの「建物更生共済(以下、建更)」とは、どのような共済ですか?

A1 火災や台風、地震などの自然災害による建物や家財などの損害を保障するほか、保障期間満了時に満期共済金を受け取ることができます。

Q2 親が掛金を支払っている親名義の契約を、途中で子名義に変更すると税金はかかりますか?

A2 子に対して「贈与税」の対象となります。親が今まで支払ってきた掛金のうち、積み立てられた権利(解約した時の返戻金の額)を、子が受け取った(贈与された)こととなります。

Q3 子が受け取ったとされる金額はどのように計算されるのでしょうか?

A3 解約返戻金相当額(名義変更をした時点における、その契約を解約した場合に返戻される金額)を受け取ったものとして計算します。また、贈与税の計算方法は、受け取った金額から110万円を差し引いた金額に税率を乗じて計算することになるので、解約返

戻金相当額を含めたその年の贈与額が110万円以下であれば、贈与税はかかりません。

Q4 子が親に対価を支払って契約者の変更をした場合はどうなりますか?

A4 子が「解約返戻金相当額」と同じ対価を親に支払って名義を引き継いだ場合、贈与ではなく適正な価格で買い取ったことになるため、贈与税の対象にはなりません。ただし、その際は対価を支払って名義を引き継いだ事が分かるように、契約書などを取り交わしておくことが望ましいです。

Q5 建更の契約者を変更する場合、相手は誰でも良いのですか?

A5 建更の契約者となれるのは、建物を所有する人およびその親族、もしくは建物を管理する人に限られています。

Q6 建更の契約者を変更する場合の注意点がありますか?

A6 建更の契約者を変更するには、必ず「組合の承諾」を得る必要があります。また、掛金は変更後の契約者が支払うことになります。所得税法では、「地震保険料控除」は本人または生計を一にする親族が所有する建物などを対象とした契約に限られているため、生計が別の親族が契約者になった場合、その契約者は「地震保険料控除」を受けることはできません。

詳しくは、JAまでご相談ください。



困りごとはJAへ 事前予約制

日時等に変更になる場合がありますので、詳細については、担当部署もしくは最寄りの支所店へお問い合わせください。

無料相談会のお知らせ

法務相談
各種法律に関する相談についてお受けしています。
会場 JAあつぎ本所3階 [相談室303]
相談員 高橋暁子顧問弁護士
日程 7月3日(金) 7月17日(金)
8月5日(水) 8月20日(木)
※9時30分より(1人30分5人まで)受付順
お問い合わせ 各支所店または総合相談部(担当:総合相談課) ☎259-7776

税務相談
所得税・相続税など税に関する相談についてお受けしています。
会場 JAあつぎ本所3階 [相談室303]
相談員 JAあつぎ契約税理士
日程 7月8日(水) 8月12日(水)
※13時30分より(1人1時間3人まで)受付順
※ご予約は相談日10営業日前の12時まで
※上記日程以外での予約をご希望の場合は、お問い合わせください
お問い合わせ 各支所店

くらしによりそう総合相談会
相続遺言・民事信託、資産形成、ローン、保障見直し、葬儀、不動産活用などに関する相談についてお受けしています。
会場 JAあつぎ本所
相談員 JAあつぎ職員
日程 8月1日(土)
※10時より(1人1時間5人まで)受付順
※各支所店でも開催しておりますので、詳しくはJAあつぎホームページをご確認ください
お問い合わせ 総合相談部(担当:総合相談課・推進課) ☎259-7776



詳しくはこちら

新鮮で安全・安心な農畜産物を食卓へお届けし、皆さまに食と農の大切さをお伝えします。

夢未市・グリーンセンター Yumemiichi かわら版 Greencenter



▲直売所のイベントカレンダーは、こちらをご覧ください。

夢未市のおすすめ

不足しがちな食物繊維を手軽に摂取！ 毎日のとろぷる習慣「ためして寒天」をご紹介します♪

今回ご紹介するのは、とろぷるとした食感と満足感のあるおいしさが特徴の「ためして寒天」。1本でレタス2個分に相当する食物繊維を含んでおり、健康的な間食として最適です。また、食事前に飲むことで、食べ過ぎを抑えたり、毎日のすっきりをサポートするなど、おすすめの商品です。味は、レモン・ブドウ・コーヒーの3種類をご用意しています。



価格:1本(900ml) 410円(税込)

※グリーンセンターでは、コーヒーのみ販売しています

寒天とは？

海藻が原料の寒天は、和菓子や、暑い時期の料理など、古くから日本の食文化として親しまれてきました。寒天の特徴として食物繊維の豊富さが挙げられます。食物繊維は「第6の栄養素」として健康に欠かせないものであり、積極的に摂取することが推奨されています。

こんな方におすすめ！

忙しい現代社会で、手軽に水分・食物繊維が摂取でき、満腹感も得られる本商品は、多彩なおいしさで家族で楽しめるだけでなく、野菜が不足しがちな一人暮らしの方、野菜が苦手なお子さま、水分・食物繊維が不足しがちな高齢の方など、多様な方々の健康をサポートできる商品です。

そのまま飲むのももちろん、ヨーグルトや果物と混ぜ合わせて、素敵なデザートにアレンジすることもできます！ぜひお試しください♪



グリーンセンターのおすすめ

追肥に適した「化成肥料17-0-17」

今回紹介する「化成肥料17-0-17」は、追肥に適した化成肥料です。植物の成長を促進する窒素と病害耐性や光合成を助けるカリウムを同時に供給できます。水稻「はるみ」に関しては、出穂15日前(幼穂の長さが2cm前後)頃に、10アール当たり12~18kgの適切な施肥を行います。葉色が濃い場合や茎数が多い場合は倒伏につながるため、追肥時期を遅らせて施肥量を減らしましょう。詳しくは店舗にてお気軽にお声掛けください。

価格:1袋(20kg) 2,731円(税込)



休業日・営業日時のお知らせ

夢未市
厚木市温水255 ☎290-0141
9時30分~17時
(ジェラートコーナーは10時~16時)
休業日
7月の休業日: 13日(月)~15日(水)
毎月第3水曜日
(3月・9月は第2水曜日、1月・8月・12月は除く) 1月1日~4日

~改修工事による臨時休業について~
夢未市は、利用者皆さまの安全確保を目的に敷地内の改修工事を行うため、7月13日(月)~15日(水)の期間、休業いたします。ご迷惑をおかけいたしますが、ご理解とご協力をお願い申し上げます。なお、状況により16日(木)まで期間を延長する可能性があるほか、天候によっては工事を中止し、13日(月)・14日(火)を通常営業とする場合がございます。休業日に変更が生じた際は、ホームページにてお知らせいたします。

グリーンセンター
厚木市三田1827-1 ☎241-6150
9時30分~17時
(精米機は9時30分~16時30分)
休業日
7月の休業日:8日(水)
毎月第2水曜日
(8月は第1水曜日、1月・5月は除く)
12月31日~1月4日
※巡回指導時を除き、JA営農技術顧問が常駐

グリーンセンター講習会のご案内

8月11日(火) 初心者向け
土壌のカルシウムについて
~その症状はカルシウムの欠乏かも~
開催場所:グリーンセンター
開催時間:10時~11時
募集人員:15人(先着順)
参加費:無料
申込先:指導販売部(担当:総合販売課) ☎221-2273

① 百丈山 養徳寺

臨済宗の寺で、山号を百丈山と称します。平安時代、村人が比叡山の行脚僧に船着場に留まることを乞い、虚空蔵菩薩を祀り船引山養徳寺としました。当時の宗派は天台宗でしたが、室町時代に大本山鎌倉円覚寺の舟菴禪庵和尚が住職になり、臨済宗に改宗されました。江戸時代、鳶尾山頂で心外悦和尚の前に金毘羅子世羅が現れ、地域の疫病を封じたことで鳶尾山金毘羅神社が建立され、例年5月には養徳寺で金毘羅大権現の大祭が行われています。江戸時代末期、洪水被害により移転し「百丈山 養徳寺」としました。また、同寺に奉納された中荻野出身の絵師である島崎旦良の「釈迦三尊十八羅漢図」と、上荻野出身の絵師である井上五川の「仏涅槃図」は、市指定有形文化財として「あつぎ郷土博物館（厚木市下川入）」に保管されています。



境内には、樹齢200年を超える市指定保護樹木のクスノキがあります。



📍厚木市中荻野1635 ☎046-241-4082

② 荻野下分校跡

「荻野下分校」は、明治20年に荻野小学校が創立した際、荻野村が細長い地域であることから、下荻野から通う児童に不便のないよう、この地に開校されました。三田小学校との統合により、昭和48年8月に廃校となりました。



📍厚木市下荻野1474付近

📍住所 🕒営業時間 📞ラストオーダー ☎電話番号 📅定休日 ※営業時間等は変更となる可能性があります

③ らあめん亭 武蔵

創業33年の地域に愛されるラーメン店で、丁寧な仕込みから作られる料理には、店主の「おいしい料理を食べてほしい」という思いが込められています。ラーメンは、みそ、しょうゆ、塩など種類が豊富で、味に合わせた3種類の麺で提供。酒類やサイドメニューも充実しており、常連客をはじめ、子連れの家族も多く訪れます。一番人気は、具だくさんで濃厚な味わいが自慢の「武蔵味噌らあめん」で、辛さは1~30倍までお好みに合わせて注文可能。「清川恵水パーク」をぜいたくに使ったボリューム満点のギョーザは、秘伝のタレとの相性が抜群です。制限時間内に完食すると料金が無料になる、超大盛の「挑戦メニュー」も提供しています（要予約）。



一番人気の武蔵味噌らあめん



店主おすすめの武蔵らあめん(しょうゆ)

📍厚木市下荻野520-2 ☎046-242-2358
 🕒【昼営業】11時30分~14時 📅月曜日・火曜日
 【夜営業】17時30分~22時
 🕒夜営業のみ21時30分

※支払いは現金のみ取り扱い
 ※詳しくはホームページをご確認ください



あつぎ ゆめ散歩

中荻野・下荻野 荻野地区

歴史を学び 食を楽しむ

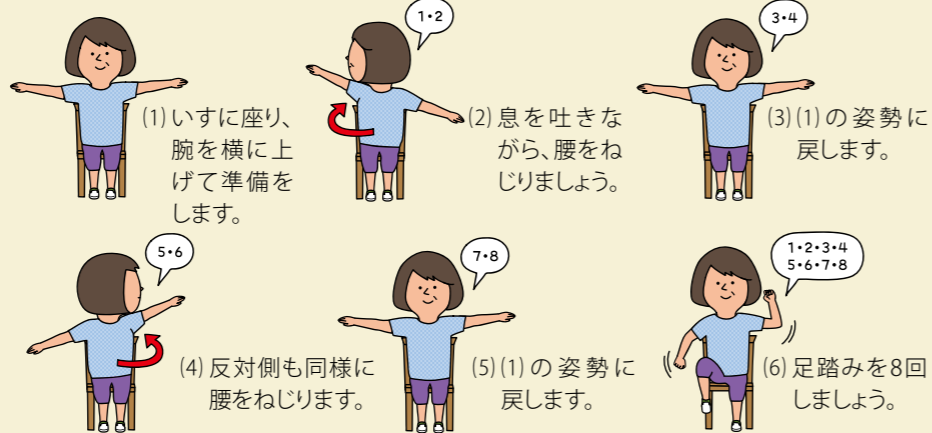
今回は、厚木市のほぼ中心に位置する中荻野と下荻野を巡ります。この地域は、飲食店やドラッグストアなどが立ち並ぶ一方、地元農家が農産物を生産する畑が広がり、利便性と自然の豊かさが共存する魅力的なエリアです。爽やかな夏の風を感じながら散策し、地元食材を使ったグルメを堪能してみたいはいかがでしょうか。



散歩の合間に! 簡単! エクササイズ

体を動かして 毎日元気に!

腰をねじる運動+足踏み



痛みが出る際は、無理せず中止しましょう。

① ~ ③ まで約1.8km

PRESENT QUIZ
クロスワード

パズルを解いて、キーワードをお答えください。

問題 二重マスの文字を A～E の順に並べてできる言葉は何でしょうか？

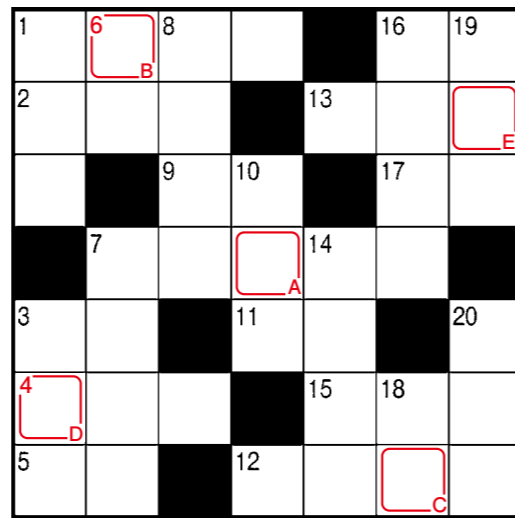
◆タテのカギ

- 1 目玉焼きにもオムレツにも使います
- 3 鳥を使う伝統漁法
- 6 梅雨が明けると——本番
- 7 プラスの記号を使う計算
- 8 コーヒーを入れるプロです
- 10 タマネギを切ると出ることも
- 14 島倉千代子のヒット曲『——いろいろ』
- 16 青空を横切る——雲
- 18 ヒグラシ、ツクツクボウシといえ
- 19 正午までの12時間
- 20 首が長い動物

◆ヨコのカギ

- 1 7月7日の行事といえ
- 2 花火や縁日が楽しめることも
- 3 土用の——の日にウナギを食べると夏バテしないといわれます
- 4 盛んに噴煙を上げるものもあります
- 5 契約書に押すもの
- 7 和室の床は板張りや——です
- 9 これを踏むと、キュッと鳴く海岸もあります
- 11 消防——、少年探偵——
- 12 ——不足、レム——、——学習
- 13 「虎魚」とも書く、背びれに毒トゲのある魚
- 15 鶏の首周りの肉
- 16 旧国名の一つ。現在の熊本県
- 17 あとは——を天に任せて待つよ

応募者の中から抽選で**5名様**に夢未市等で使える**商品券500円分**をプレゼント!!



答え A B C D E

■6月号クロスワードの答え:
「シンジャガ」



二次元コードを読み取るとホームページの応募フォームが表示されます。

※お寄せいただいた個人情報は、広報事業、賞品発送に利用するほか、個人を特定できない統計情報とした上で、マーケティング等に利用させていただきます

宛先 〒243-0004 厚木市水引2-9-2
JAあつぎ総合企画部グリーンアートあつぎクロスワード・お便りコーナー係宛

応募方法 ハガキ・FAX・ホームページで①クイズの答え②郵便番号・住所③氏名④電話番号⑤年齢⑥組合員資格区分「正組合員(家族含む)」[「准組合員(家族含む)」]⑦身近な話題やJA・情報誌に関するご意見・ご要望を記載しご応募ください。
■FAX 046-223-8814
■<https://www.ja-atsugi.or.jp/form/greenart/> ■締め切り 7月15日(水)

お便りコーナー

読者の皆さまからいただいたお声をご紹介します。絵手紙や写真の応募も大歓迎です。たくさんのお便りをお待ちしています。

☑特集「あつぎの畜産を学んで味わおう!」の記事で、管内の畜産農家について詳しく知ることができました。これからも頑張ってください。
(厚木市上古沢 Nさん)

畜産を取り巻く環境は厳しい状況ですが、管内の畜産農家は、愛情とこだわりを持って、日々命と向き合っています。ぜひ食べて応援してください。

☑今年の夏も異常な暑さになりそうですね。家族の体調管理に気を配るとともに、畑の野菜の暑さ対策にも注意したいと思います。
(厚木市猿ヶ島 Sさん)

近年は、気温が35℃以上になる「猛暑日」の日数が増加傾向にあります。脱水症状や熱中症にならないよう、小まめな水分補給を心掛けてください。

☑いよいよ合併を迎えますね。先が見通せない時代ですが、JAの発展により、組合員の営農や暮らしがさらに豊かになることを願っています。
(厚木市元町 Tさん)

組合員・利用者の皆さまへさらに質の高いサービスが提供できるよう、役職員一丸となって取り組んでまいりますので、今後ともよろしく願っています。

☑「組織ボイス」で紹介されていた絵手紙の作品がとても素晴らしく、皆さんの情熱を感じました。私には絵心がないので、うらやましいです。
(厚木市温水 Nさん)

南毛利地区の「絵手紙教室」は、和気あいあいとした雰囲気です。絵手紙は、絵心よりも個性を生かして楽しめるそうなので、ぜひ体験してみてください。

他にもこんな
お便りをいただきました!

☑「土とともに」の記事を読みました。若い方の就農をうれしく思います。これからも応援しています。
(厚木市宮の里 Yさん)

☑昨年からカボチャの栽培にチャレンジしています。毎朝、人工授粉の作業をしており、今から収穫が楽しみです。
(厚木市飯山南 Tさん)

たくさんのお便り
ありがとうございます
ございます♪



編集後記

夏を目前に控えた管内では、田植えや野菜苗の定植など、季節ならではの農業体験が行われました。直売所では色とりどりの夏野菜も少しずつ並びはじめ、何を作ろうかワクワクしてきますね。ぜひ、広報誌やホームページに掲載のレシピを活用し、旬の農畜産物を存分に味わってください! (松田)

わが家 Photo

厚木市 戸室

しもしま
霜島 ヨシ子さん

まさる
勝さん

おおむら たかのり
大村 敬則さん

あきと
秋翔くん

ひろみ
洋美さん

さき
早希さん

笑顔が素敵な仲よし家族 ～共に過ごし絆深める～

にぎやかな雰囲気、家族の時間を大切にしている霜島さん・大村さんご家族。恒例行事であるバーベキューは、家族全員が集まり、おいしい料理を囲みながら日頃の出来事の話に花を咲かせます。5月には栃木県的那須へ旅行に行き、雄大な自然を満喫しながら、グルメや遊園地などを巡り、楽しい思い出をたくさん作りました。

家族でアイドル的存在の秋翔くんは、とても活発な男の子。最近では水遊びをするのが好きで、ヨシ子さんや勝さん、洋美さんも自宅に来ることを楽しみにしています。

ヨシ子さんは昔から民謡が趣味。現在も見ることが楽しみです。勝さんは、地域の役員など忙しい日々を過ごしながら、家庭菜園で夏野菜を育てています。洋美さんは、料理が得意で、家族がおいしいと笑顔になることがうれしいと話します。敬則さんと早希さんは、仕事・家事・子育てと互いに支え合いながら、秋翔くんの成長を見守ります。

ご家族は「これからもみんなでさまざまな所に出掛け、健康で仲の良い家族でいたい」と話しました。

今後も笑顔の絶えない素敵な家族でいてくださいね♪

組織ボイス

相川地区 中戸田生産組合

農と絆を守り 次世代へつなぐ

代表 小塩 宏行さん

Q1 組織や地域の特徴を教えてください。

相川地区の南東部に位置し、国道沿いに田畑の風景が広がる地域で、水稲や露地野菜、果樹、施設園芸など、多様な農業が営まれています。現在は20人の組合員が所属し、地域農業を守るため、年間を通してさまざまな活動を展開しています。

Q2 どのような活動をしていますか。

芝焼きや農業用水路の泥上げ、農道の草刈りなど、組合員が一丸となって共同作業に取り組むとともに、活動を通じて組合員同士の交流を深めています。また、若い世代にも積極的に活動への参加を呼び掛け、地域の絆を未来へつなげていけるよう努めています。

Q3 今後の目標を教えてください。

農家の高齢化や生産資材価格の高騰など、農業を取り巻く環境が大きく変化する中、地域に代々受け継がれてきた農地と組織を守っていきたく考えています。これからも組合員同士で助け合いながら、楽しく活動を続けていきたいです。



JAあつぎ グリーンホール
大切な方のお別れを、心をこめてお手伝いします。
24時間電話対応
夜間受付電話(17時～翌日8時30分)は、
「JAあつぎ夜間コールセンター」が対応いたします。

事前相談で後悔・不安のないお葬式を
ほとんどの人にとって初めての体験である「葬儀」は、分からないことばかり。どのような葬儀にしたいかや費用面を把握しておくことで、不安が解消されると思います。ご相談は随時承りますので、お気軽にご連絡ください。

水稲追肥時期現地検討会のご案内

良質・良食味の米を生産するためには出穂前後の管理が重要です。また、猛暑や低温、集中豪雨などの異常気象にも注意が必要です。高温障害やカメムシなどの対策を学ぶ水稲追肥時期現地検討会を各地区で開催しますので、皆さまお誘い合わせの上、お気軽にご参加ください。

地区名	開催日	開催時間	開催場所
依 知	7月 7日(火)	10時	金 田 耕 地
		15時	関 口 耕 地
	7月 8日(水)	10時	山 際 耕 地
荻 野	7月 7日(火)	10時	下 荻 野 耕 地
睦 合	7月 6日(月)	10時	下 川 入 耕 地
		13時	三 田 耕 地
		15時	及 川 耕 地
小 鮎	7月 8日(水)	10時	飯 山 耕 地
玉 川	7月29日(水)	10時	玉 川 支 所 前
		13時30分	赤 羽 根 耕 地
南毛利	7月10日(金)	15時	上 愛 甲 耕 地
		10時	下 戸 田 耕 地
相 川	6月27日(土)	13時30分	上 落 合 耕 地

※清川地区は個別巡回を行います

お問い合わせ 指導販売部(担当:営農指導課)
☎221-2273

JAあつぎ本所クッキングスタジオ「DaidoCoひなた」講習会のご案内

- ① 牛乳で減塩！乳和食講習会
日 時 8月20日(木)10時30分～13時
参 加 費 組合員・組合員家族1,200円(税込) 一般1,500円(税込)
定 員 先着25人
- ② スパイスを楽しもう！～ピリヤニ～
日 時 8月28日(金)10時30分～13時
参 加 費 組合員・組合員家族1,200円(税込) 一般1,500円(税込)
定 員 先着25人
申 込 付 7月6日(月)より



お問い合わせ 組織文化部(担当:生活ふれあい課)
☎221-6881

ライスセンターの利用方法および申し込みについて

厚木市三田のライスセンターは、収穫したもみを荷受けし、乾燥から選別までの作業を行う施設です。ご利用の際は下記の内容を参照いただくほか、詳しくはJAあつぎホームページをご確認ください。

- 申込方法**
申し込みについては、以下の3つが必要となります。
【申し込み時提出書類】
■ライスセンター利用申込書兼承諾書
申込方法 ⇒ 紙面提出または入力フォーム(入力フォームは申込期間中に利用可能)
■貯金口座振替依頼書
提出方法 ⇒ 紙面提出(新規で利用する方のみ)
■JAあつぎ買収米出荷契約書(ライスセンター利用者)
提出方法 ⇒ 紙面提出(JAあつぎに出荷予定の方のみ)

書類提出先
指導販売部(担当:営農指導課)

もみの搬入
JAあつぎより事前に搬入日をご案内いたします。搬入日に合わせてもみの搬入をお願いいたします。

精算手続き
利用内容に応じて、ライスセンターや穀物コンテナの利用料金、支所配送手数料を指定口座より引き落としいたします。

申込期間
7月1日(水)～7月31日(金)
ご利用の際は、確認が必要な注意点もございます。詳細はJAあつぎホームページでご確認の上、お申し込みください。



お問い合わせ 指導販売部(担当:営農指導課)
☎221-2273

あつぎの農業を応援！キャンペーン あつぎの畜産を学んで味わおう！

JAあつぎは、厚木市・清川村の農業を広くPRし、国産国産・地産地消の推進を図ることを目的に「あつぎの農業を応援！キャンペーン」を定期的に開催しています。今回は、管内で営まれる畜産をテーマとし、生産者の思いや地域社会における畜産の役割を紹介しています。ぜひ、キャンペーンにご参加いただき、日々奮闘する地域の生産者、そして畜産業と一緒に応援しましょう。

- 応募期間** 4月24日(金)～7月15日(水)
- 応募方法** 下記のいずれかの方法でご応募ください。
①スタンプラリー ②インスタグラム
③応募フォーム ④ハガキ



お問い合わせ 総合企画部(担当:企画課)
☎221-1512

秋期農業機械整備会開催日程

開催日	地区	会 場	受付時間	
7/27(月)	依 知	依知支所	9時～9時30分	
		萩原隆行様宅物置前(中依知)	13時30分～14時	
7/28(火)	睦 合	睦合支所	9時～9時30分	
		清 川	清川支所	13時30分～14時
		荻 野	荻野支所	15時～15時30分
7/29(水)	小 鮎	小鮎支所	9時～9時30分	
		玉 川	杉山順一様宅(岡津古久)	9時～9時30分
7/30(木)	睦 合	玉川支所	13時30分～14時	
		睦 合	小宮恒夫様元屋敷車庫前(下川入)	9時～9時30分
8/20(木)	南毛利	下川入老人憩の家	13時30分～14時	
		南毛利	上温水営農集団倉庫	9時～9時30分
8/21(金)	相 川	赤羽根営農集団倉庫	13時30分～14時	
		相 川	沖戸田営農集団倉庫	9時～9時30分
8/24(月)	相 川	酒井児童遊園地	13時30分～14時	
		相 川	上落合農機具格納庫	9時～9時30分
8/25(火)	相 川	長沼自治会館	13時30分～14時	
		相 川	下戸田菅原神社	9時～9時30分
8/26(水)	相 川	中戸田神社	13時30分～14時	
		相 川	下津古久稻荷神社	9時～9時30分
8/27(木)	相 川	相川支所(相川地区全般)	13時30分～14時	
		南毛利	南毛利支所	15時～15時30分
8/28(金)	相 川	相 川	大貫和美様物置(上戸田児童館南側)	9時～9時30分
		相 川	大貫健二様宅南側物置前(下沖)	13時30分～14時
8/28(金)	相 川	相 川	新宿自治会館	9時～9時30分
		相 川	岡田三嶋神社	13時30分～14時
		相 川	上戸田子易神社	15時～15時30分

※受付時間を過ぎてもご来場がない場合は終了いたします
※時間を要する整備、修理は後日個別に対応いたします。
また、この場合の技術料は有料とさせていただきます
※雨天、その他の事情により開催できない場合は日時を変更させていただきます

お問い合わせ 経済部(担当:農機課)
☎221-0454

JAグループ神奈川がお送りする新鮮情報番組

放送日	放送時間	内容	担当
7月 5日(再放送) 6日	毎週日曜日 9時～9時30分 (再放送) 毎週月曜日 10時～10時30分	花で彩るおもてなし ～伊勢原～	JA湘南
7月12日(再放送) 13日		はだのガストロノミー ～体験農園～	JAはだの
7月19日(再放送) 20日		夏色のブルーベリー！ in 相模原	JA相模原市
7月26日(再放送) 27日		旬のフルーツを満喫！ ～かわさき～	JAセレサ川崎

★マークの放送回は、高校野球中継に伴い下記のとおり放送時間に変更となります。
日曜日8時～8時30分、月曜日(再放送)7時～7時30分

各種相談受付(お問い合わせ 平日 8時30分～17時)

農業に関する相談(要予約)	交通事故受付
日 時：平日 8時30分～17時 相談員：厚木市都市農業支援センター職員 お問い合わせ：厚木市都市農業支援センター ☎221-5511	日 時：平日 8時30分～17時 相談員：査定課職員および全共連職員 お問い合わせ：共済部(担当:査定課) ☎221-2866
介護相談	結婚相談
日 時：平日 9時～17時 相談員：福祉課職員 お問い合わせ：組織文化部(担当:福祉課) ☎225-7716	日 時：第2・4土曜日 10時～15時 ※場所は本所相談室302 相談員：専任相談員 お問い合わせ：総務部(担当:庶務課) ☎221-1666

理事会だより
令和8年5月21日・23日に行われた理事会に上程された主な議案は、以下の通りです。
(21日)・4月末事業実績について
・令和7年度情報開示(ディスクロージャー)について
・令和8年度会計監査人の報酬等の決定について
・参与の選出について
・マネー・ローンダリング等への対応に関する規則の改正について
・令和8年度サマーキャンペーンについて
(23日)・役員理事および理事の順位・理事の担当業務の決定について
・行政庁に提出する業務報告書の決定について
・厚農商事株式会社役員取締役の報告について

JAあつぎの概要(令和8年4月末日現在)

組合員数	18,876人
正組合員	4,034人
准組合員	14,842人
職員数(正職員)	343人
貯金	375,879百万円
貸出金	113,797百万円
共済保有高	568,946百万円
購買取扱高	826百万円
販売取扱高	244百万円
出資金	2,314百万円



今月のレシピ

ナスとひき肉のホットドッグ風

材料(2人分)

- ナス.....2本
- バジル.....5枚
- A ひき肉(合いびき).....100g
- 塩.....小さじ1/4
- 粗びき黒コショウ.....適量
- 片栗粉.....大さじ1

作り方

- ①ナスはヘタを切り、数ミリ残して縦に切り込みを入れ、水(分量外)に浸してから水気を切っておく。バジルは千切りにする。
- ②ボウルにAと①のバジルを2/3ほど入れて混ぜ合わせる。
- ③①のナスに②を詰め、1本ずつクッキングシートでキャンディー状に包む。
- ④耐熱皿に並べ、600Wの電子レンジで7分加熱し、お好みでケチャップをかけてバジルを飾ったら完成。

旬の農産物情報

7月のおすすめ「ナス」

ナスには、高血圧の改善に役立つカリウムや肌の老化防止が期待できるβカロテンが豊富に含まれています。ぜひ新鮮でつやのある地場産をご賞味ください。

就農6年目を迎え、管内約50アールの圃場で年間20品目以上の露地野菜を生産しています。ナスは、やわらかい肉質が特徴で、煮物や焼き物に適した「くろべえ」を主に栽培。6月から7月にかけて、夢未市に出荷しています。

栽培では、鶏ふんなどの有機肥料を多く施用し、栄養豊富な土作りに取り組みとともに、毎日欠かさず畑に赴き、病害虫の早期発見と作物の生育状況に合わせた管理を徹底しています。

食べ方は「ナスの煮びたし」が特におすすめ。ナスのとろける食感と、かんだ瞬間にあふれるだしのうまみが相性抜群です。旬の味をぜひ堪能してみてください。



私が生産するナスは夢未市で販売しています！



はぎわら やすじ
萩原 康治さん
(駅前地区)

穴をあけてとじる場合は、この三角形を目安にご利用ください。