

夢ある未来へ 人とともに、街とともに、大地とともに…

JAあつぎ情報誌

<https://www.ja-atsugi.or.jp/>

JUNE.
2026
vol.254

6



あつぎ

グリーンアート

特集

あつぎの畜産を学んで味わおう！



JAあつぎとJA県央愛川による「合併契約調印式」

あつぎの農業を応援！
キャンペーン

教えて！畜産の気になるあれこれ
あつぎの畜産を
学んで味わおう！

Atsugi Livestock

キャンペーン開催中！ぜひご応募ください！

応募期間 4月24日(金)～7月15日(水)

「あつぎの農業を応援！キャンペーン」開催中



保育園児に「厚木トマト」の魅力を伝える



農業塾で農業機械の操作方法を説明



土とともに

農業で地域を支える生産者を紹介



JA あつぎ
マスコットキャラクター
ゆめみちゃん

地元厚木で就農 消費者の声を大切に 一步一步前進を

厚木市上古沢
飯島 達彦さん (36)

令和7年5月に就農し、小鮎地区にある約36アールの圃場で、オクラやタマネギ、ホウレンソウなどの露地野菜を生産しています。



夏野菜の定植準備を進める飯島さん

こだわりの野菜を多くの食卓へ
農産物は、夢末市とグリーンセンターを中心に出荷。おすすめの料理などを紹介するこだわりのPOPを掲示し、手に取ってもらえるよう工夫を凝らしています。また、インターネットを活用した販売も行い、消費者から届く声を次期の作付けに反映するなど、ニーズに合った農産物の生産に取り組んでいます。特に消費者から反響があったのは「ビッグフィンガー」という品種のオクラ。一般的なオクラよりもサイズが大きく、抜群の食べ応えがあると消費者に好評を博しています。今年も順調に栽培を進め、6月ごろより出荷を予定しています。

飯島さんは「自分が育てた農産物をおいしいと言ってもらえることが、やりがいにつながっている。今後は、作付面積の拡大と安定した出荷を目指し、日々努力を重ねていきたい」と話しました。

生まれ育った地で就農を決意
JAあつぎ農業塾の卒業生として、就農2年目を迎えた飯島さん。就農前は、福島県で重機オペレーターとして勤務していました。農業高校に通っていたことから、かねてより農業に興味があり、生まれ育った厚木市での就農を決意しました。農業塾や農家研修で学んだ知識・技術を基本に、試行錯誤を重ねながら農業に励んでいます。

栽培では、計画的な作付けを行うことで連作障害を防止するとともに、毎日畑に足を運び、作物の状態を丁寧に観察。病害虫の早期発見に努め、安定した収量の確保に取り組んでいます。また、近年の酷暑を見据え、高温に耐性のある品種を選定するほか、小まめなかん水を行うことで、作物の健やかな生育を促進しています。

目次

土とともに	2
特集	4
あつぎの畜産を学んで味わおう！ グリーンニュース	7
第69回生産組合長会通常総会 第63回青壮年部通常総会 ほか	8
JAステーション	8
地区別総代会議・対話運動・ 組合員訪問Q & A	
あぐりスポット	10
夢末市・グリーンセンターかわら版	12
税のはなし／無料相談会のお知らせ	13
あつぎゆめ散歩／簡単！エクササイズ	14
スマイルステーション	16
インフォメーション	18
今月のレシピ／旬の農産物情報	20

JAあつぎ
<https://www.ja-atsugi.or.jp/>
JAあつぎ 検索



Instagram
JAあつぎ公式
夢末市
グリーンセンター

YouTube
JAあつぎ公式
「ゆめみちゃんねる」
夢末市

LINE
夢末市



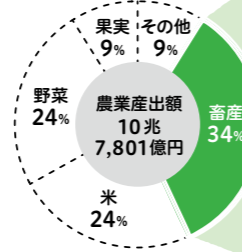
厚木市・清川村には
魅力あふれる畜産物が
たくさんあります!

JAあつぎ代表理事組合長
おおや かずと
大矢 和人

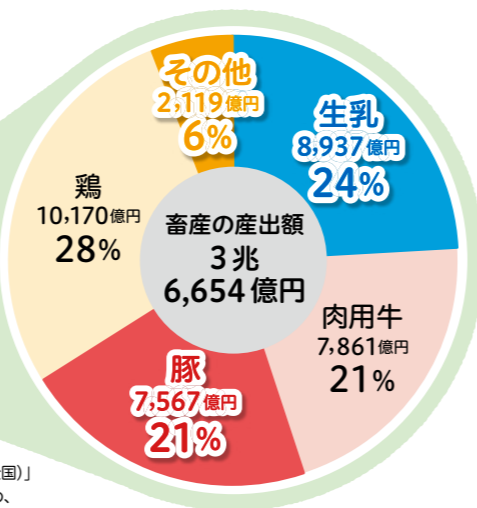
日本における令和6年の農業産出額は、10兆7,801億円で、うち畜産の産出額は3兆6,654億円となっています。また、平成26年の畜産の産出額と比べると、ここ10年間で124%に増加しています。このように、畜産物は私たちの生活に欠かせないものとなっています。しかし、今、市街化や後継者不足、さらには飼料・燃料の高騰と、畜産は大きな危機に直面しています。

ぜひ本誌を読み、畜産について理解を深め、地元の畜産物をおいしくいただきながら、畜産農家を応援していきましょう。

令和6年の
農業・畜産産出額



資料：農林水産省「令和6年農業総産出額(全国)」
注) 数値については、四捨五入しているため、合計値と内訳の計が一致しない場合がある。



教えて! 畜産の気になるあれこれ
あつぎの畜産を
学んで味わおう!

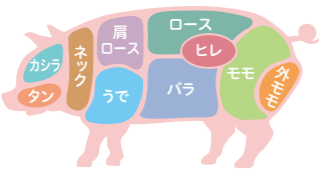


JAあつぎ管内は、最盛期に約300軒の養豚場があったほか、生糸を生産する養蚕農家も1,500軒を超えるなど、畜産が盛んな地域でした。近年は、担い手不足や社会情勢による飼料価格高騰など、畜産を取り巻く環境は厳しい状況下にあります。そうした中、管内では畜産農家の数は少なくなったものの、私たちの食卓を支えるため、日々命と向き合っています。併せて、地域社会における畜産の役割や食の大切さを伝えるため、厚木市畜産会での活動を中心にさまざまな取り組みを行っています。

畜産の知っ得 Q & A

Q 豚肉はどんな部位があるの?

A. 右の図のように、さまざまな部位があり、それぞれ肉質や食感、味が違います。料理に合う部位を使って楽しみましょう。



Q 豚肉は疲労回復に良くて本当?

A. 豚肉に含まれるビタミンB1は、体内で糖質をエネルギーに変え、疲労回復や脳の働きを正常に保つ大きな役割を果たしています。豚肉は、牛肉よりも約10倍多いビタミンB1を含んでいます。疲れている時こそ、豚肉は食べてほしい食材です。

Q 乳牛は、1日にどのくらいの餌を食べる?

A. 乳牛の背中までの高さは約150cm、肩から尻にかけては約170cm、体重は600~700kgにもなる大型動物です。一日分の餌は、青草だと50~60kg、穀物や乾草などを混ぜた配合飼料で15~30kgを消費します。



Q 1日の搾乳量はどのくらい?

A. 搾乳量は、1日20~30ℓ。よって、牛乳1ℓパック20~30本分になります。

Q よく聞く分蜂って何?

A. 巣の中で新たな女王蜂が誕生した際、古い女王蜂が半数前後の働き蜂を連れて新たな営巣場所を探します。このような現象を分蜂と言います。新たな営巣場所が見つからない場合、人目につきやすい公園の木々や建物の壁などに一時的に群れとしてとどまることがあります。数日で別の場所に移動するため、殺虫剤などは使わず、静かに見守りましょう。



Q 蜂蜜って喉に良いの?

A. 蜂蜜は、適度な粘度と高い保湿効果で、喉粘膜を保護し、痛みや咳を緩和する効果が期待できます。



飼育時には、環境への配慮や飼料自給率の観点から、食品加工工場などから出る規格外品や切れ端などの食品残さを利用した「エコフィード」を飼料に取り入れています。この他、豚の健康を管理するAI分析を導入している養豚農家もいるなど、地域との共生と品質向上の両面で対策を図っています。

地域とともに育てる、安心でおいしい豚肉づくり。エコフィードと工夫で支える養豚。JAあつぎ管内では、養豚農家が4軒あり、各農場で工夫をしながら、品質の高い豚肉生産に努めています。厚木市内には、神奈川食肉センターがあることから、流通時間も少なく、うまみが詰まった新鮮な豚肉が直売所などで販売されています。



絞られた生乳は、ミルクローリーと呼ばれる専用の車によって引き取られ、全国農業協同組合連合会神奈川県本部を通じ、乳業メーカーに販売されます。その後、加熱処理や包装などの工程を経て、小売店や学校給食などに出荷されています。

牛の健康を守る積み重ねが、おいしい生乳へ。丁寧な管理から食卓へ届くミルク。JAあつぎ管内では、6軒の酪農農家が生乳を出荷しています。生乳の品質や量を確保するために、牛の健康に留意しながら、過ごしやすい環境を整えることが大切です。食欲や毛の艶など、常に目を光らせながら、清掃をしっかり行い、徹底した衛生管理に努めています。



愛情こもった地元の豚肉
をお楽しみください!

厚木市畜産会養豚部会
こはら みつき
小原 光貴 部会長

焼いて、炒めて、揚げると、さまざまな料理で活躍する豚肉は、肉類の中でも生産量・消費量が共にトップ。生産者は日々命と向き合いながら努力を重ねています。愛情のこもった地元の豚肉の味をぜひ楽しんでみてください。



養豚



牛の健康を守って
おいしい牛乳をお届けします!

厚木市畜産会酪農部会
いひら よしみ
飯原 芳美 部会長

近年は、夏場の猛暑などもあり、牛の健康状態にはより一層目を配るようにしています。牛乳には、健康な体を作るために必要な5大栄養素が豊富に含まれています。牛からの恵みを健康な生活に役立てていきましょう。



酪農



粉作業を手助けしてくれることから、地域のイチゴ農家やメロン農家に巣箱を貸し出すなど、蜂蜜の生産だけでなく、地域農業を支える重要な役割を果たしています。この他、養蜂に対する理解促進に向け、厚木市農業まつり畜産祭・収穫祭では、同市畜産会養蜂部会にて採蜜体験を行っています。

花の恵みを集めた多彩な味わい、ミツバチの力。蜂蜜づくりと受粉で広がる役割。JAあつぎ管内では、養蜂農家が3軒あります。地域で生産される蜂蜜は、さまざまな花から集めた「百花蜜」、レンゲやヒマワリなどの特定の花から採取する「単花蜜」と、多様な味わいを楽しめるのが特長です。また、ミツバチは果実などの生産に必要な受粉作業を手助けしてくれることから、地域のイチゴ農家やメロン農家に巣箱を貸し出すなど、蜂蜜の生産だけでなく、地域農業を支える重要な役割を果たしています。この他、養蜂に対する理解促進に向け、厚木市農業まつり畜産祭・収穫祭では、同市畜産会養蜂部会にて採蜜体験を行っています。



蜂に寄り添いながら
手作業で作る蜂蜜です!

厚木市畜産会養蜂部会
やぎした ひろゆき
柳下 浩幸 部会長

蜂はストレスを感じても鳴き声を出さないので、巣箱の中のチェックや衛生管理を徹底しています。地元で生産される蜂蜜は、抽出から瓶詰めまで全て生産者自ら行っています。濃厚な味わいで、贈り物にも喜ばれています。



養蜂

JAあつぎホームページでも最新トピックスを紹介しています。
<https://www.ja-atsugi.or.jp/>

4 実践的な農業学習の場を提供
農業塾「基礎コース」

JAあつぎは、地域農業の担い手育成と農業を学ぶ機会の提供を目的に、農業塾「基礎コース」を開講しています。今年は、3月から8月にかけて、全16回のカリキュラムを実施。



農業機械の操作方法を学ぶ受講生

4月7日には、農業機械の操作方法について、圃場実習を行いました。受講生は「消費者に喜ばれる農産物を生産するため、今後とも学びを深めていきたい」と話しました。

17 結束を強め組織力を発揮
第63回青壮年部通常総会

青壮年部は4月9日、第63回青壮年部通常総会を開き、委任状出席を含め45人が出席しました。当日は、令和8年度



同部を代表してあいさつを行う神崎部長

事業計画など4議案を可決承認。神崎浩貴部長は「農業を取り巻く環境は厳しいが、今後も部員同士の結束を強め、地域農業の振興を図っていききたい」と話しました。

12 厚木トマトの魅力を発信
厚木市園芸協会施設やさい部会

厚木市園芸協会施設やさい部会は4月中旬、トマトの生産振興・消費拡大に向け、大矢和人組合長と妻田保育園の園児



大矢組合長にトマトを贈呈

に、かながわブランドに登録される「厚木トマト」を贈呈しました。大貫浩一部長は「今後も関係機関と連携し、良質なトマトの生産に励んでいきたい」と話しました。



合併契約書に調印した大矢組合長、馬場組合長、平本会長

17 地域の強みを生かした合併へ
合併契約調印式

JAあつぎとJA県央愛川は4月28日、「合併契約調印式」を執り行いました。当日は、合併の目的や契約内容を確認し、県中央会の平本光男会長立ち会いのもと、JAあつぎの大矢和人組合長とJA県央愛川の馬場紀光組合長が合併契約書に調印しました。

今後、両JAの通常総代会における合併関連議案が承認されれば、県認可を経て11月1日に合併が実現します。

両JAの組合長は「合併により、将来にわたる総合事業の提供と経営の安定を図っていく。組合員の営農と暮らしを支え、地域農業の未来を守るため、一丸となって取り組んでいく」と決意を語りました。

17 ニーズに合った農業振興を
第69回生産組合長会通常総会

生産組合長会は4月18日、第69回生産組合長会通常総会を開催しました。当日は、令和7年度事業報告や令和8年度



3議案について慎重に議事を進行

度事業計画など3議案を可決承認。神崎吉男会長は「地域の農業と暮らしを次代につなげていくため、組織の使命を胸に歩みを進めていききたい」と話しました。

12 連携強化でカーネの消費拡大へ
厚木市園芸協会カーネーション部会

厚木市園芸協会カーネーション部会は4月20日、日頃の支援に感謝し、大矢和人組合長にカーネーションの花束を贈呈



大矢組合長に花束を贈呈

しました。大貫亘部会長は「贈り物としての活用など、地場産カーネーションのさらなる販売促進に向けて、JAとの連携を強化していけたら」と話しました。

養豚 酪農 養蜂
あつぎの美味しいトコ全部盛りレシピ! キャベツと豚肉のクリーム煮



材料(2人分)

- キャベツ.....3枚
- 豚肉(ヒレ).....150g
- タマネギ.....1/4個
- ニンジン.....1/3本
- ブロッコリー.....1/2株
- 牛乳.....150cc
- 生クリーム.....50cc
- 蜂蜜.....大さじ2
- バター.....10g
- コンソメ(顆粒).....小さじ1
- 小麦粉.....適量
- 塩.....適量
- コショウ.....適量

作り方

- ①キャベツは一口大に切り、タマネギは薄切り、ニンジンは短冊切りにする。
- ②豚肉(ヒレ)は1cm幅に切り、塩・コショウをして小麦粉をまぶす。
- ③ブロッコリーはゆでておく。
- ④フライパンでバターを熱し、②とタマネギ、ニンジンを炒める。
- ⑤④にキャベツ、蜂蜜、牛乳、生クリーム、コンソメを加えて軽く煮たら、塩・コショウで味を整える。
- ⑥器に盛り、ブロッコリーを飾って完成。



6月は牛乳月間!
牛乳を美味しく楽しもう!



あつぎの農業を応援! キャンペーン

教えて! 畜産の気になるあれこれ

あつぎの畜産を学んで味わおう!

キャンペーン開催中! ぜひご応募ください!

応募期間 4月24日(金)~7月15日(水)

応募内容 豚肉、乳製品、蜂蜜を使った好きな料理や、畜産に関するクイズ・アンケートなどに答えて応募! 本誌の中で印象に残ったことなども教えてください!

応募方法と当選者数

- 応募フォームで応募 5名様
- ハガキで応募 5名様
- スタンプラリーで応募 10名様

Instagramで応募 10名様

「#あつぎの農業を応援2026春」を付けて、豚肉、乳製品、蜂蜜に関連した写真を投稿して応募! さらに、キャンペーン期間中、JAあつぎ公式Instagramで畜産の気になるあれこれに関連したクイズ、アンケートなどを投稿予定。投稿内の出題に答えることでもご応募いただけます。ぜひ、公式Instagramをフォローしていただき、キャンペーンをお楽しみください。

今回のプレゼント

うすいファーム あつぎ豚しゃぶしゃぶセット

合計30名様

応募券

ハガキで応募の際は、こちらの応募券を貼り付けてください

〒243-0004 厚木市水引2-9-2
JAあつぎ総合企画部
あつぎの農業を応援! キャンペーン係宛

JAあつぎ直売所スタンプラリー

夢未市・グリーンセンター・Tomoni内「夢未市出張販売所」・管内巡回の移動販売車「ゆめみちゃん号」のうち1カ所を巡り、備え付けの「ゆめみちゃんスタンプ」と、農家さんへの応援メッセージを記入してご応募ください!

畜産農家への応援メッセージ

【応募方法】スタンプを押した当台紙を切り取り、任意の封筒にて郵送していただくか、夢未市・グリーンセンター・Tomoni内「夢未市出張販売所」に設置されている応募箱に投函してください。

【注意事項】備え付けのスタンプは、必ず1カ所のスタンプを押し、農家さんへの応援メッセージを記入してご応募ください。

【個人情報について】個人情報は、抽選、賞品発送に利用させていただきます。

応募用紙

氏名	年齢
〒	
郵便番号	住所
電話番号	

地区別総代会議
対話運動
組合員訪問



組合員の声を
JA運営へ

■ 合併関係

Q 合併後は、さらなる組合員サービスの充実に向けて取り組んでほしいです。

A 事業規模の拡大によるスケールメリットを生かし、農業生産力の向上を図ることで、組合員の所得増大につながると考えています。これにより、組合員の皆さまへのさらなるサービスの向上が実現でき、地域農業ならびにJA事業の持続的発展が可能になるものと見込んでいます。



■ 営農指導関係

Q 夏場の猛暑により農産物の栽培が年々難しくなっています。高温対策や新たな農業技術の情報を提供に力を入れてほしいです。

A JAあつぎは、各地区に配置した営農指導員による「出向く体制」を強化し、生産者ごとの悩みや相談に丁寧に対応しています。訪問活動や講習会の開催を通じて、昨今の気象状況に合ったきめ細やかな情報提供と、営農指導の充実にも努めています。

■ 組合員組織関係

Q 生産組合の目的や成り立ちをもっと組合員に周知してほしいです。

A JAあつぎでは組合員に対し、生産組合への理解を深めてもらえるよう、リーフレットをはじめとしたさまざまな学習資料を作成・提供しています。令和7年度は、これまでの資料を基にした映像(DVD)を制作し、生産組合長会議などで上映することで、生産組合の歴史や役割について改めて共有しました。

Q 高齢化により女性部員が減少しています。加入者を増やすためにどのような取り組みを行っていますか。

A 各地区において、幅広い年代に向けた魅力的な女性部活動を展開するとともに、仮入部制度「女性部ふれあい体験」を通じて、新たな仲間づくりに取り組んでいます。

■ 金融共済・総合相談関係

Q 総合相談担当者が定期的に自宅に訪問してくれて、とても感



Q 耕作放棄地の解消や後継者不足の対策を積極的に行ってほしいです。

A JAあつぎは、農作業受託事業や農業機械レンタル事業をはじめとした農業者支援のほか、JAあつぎ・厚木市・厚木市農業委員会が構成する「厚木市都市農業支援センター」にて、農地の利用集積や新規就農に関する相談に対応しています。今後も、持続可能な地域農業の確立に向けた取り組みを積極的に展開してまいります。

JAあつぎは、四半期毎の「地区別総代会議」のほか、役員による「組合員との対話運動」や職員による「組合員訪問」を実施し、いただいたご意見・ご要望を事業運営に反映することで、組合員の皆さまとJAとのつながり強化に取り組んでいます。ここでは、令和7年度第1〜第3四半期末の「地区別総代会議」役員による「組合員との対話運動」、「組合員訪問」における質疑の一部をご紹介します。

Q 育苗配送の配送実績を教えてください。

A 令和7年度は4万3461枚の配送実績となりました。今後も良質米の生産に向けて、健苗の供給に努めてまいります。

Q 令和7年産米をJAに高く買い取ってもらい、ありがたいと思う一方、販売価格が高すぎると消費者が買わなくなってしまうことが心配です。

A JAあつぎの買取米については、情勢の変化や周辺環境の動向などの調査・検証を繰り返すことで、再生産価格と農家所得の確保をすることも、地場農産物の安定供給に向けた適正な価格の設定に取り組んでいます。併せて、広報媒体などを通じて、消費者が地域農業についての理解を深め、生産者を応援するきっかけづくりも積極的に進めています。

Q 貯金や共済など、不安なことを何でも相談できます。謝しています。

A JAあつぎでは、組合員・利用者の暮らしに寄り添った総合相談体制を強化しています。相続や事業承継、資産運用などさまざまな相談ニーズに対応しておりますので、お困り事がありましたら、お気軽に総合相談担当者へご相談ください。

Q 支所の窓口でフィッシング詐欺に関する注意喚起の声掛けをいただきました。詐欺被害に遭わないように気を付けたいと思います。

A 組合員・利用者の大切な財産を守るため、JAあつぎでは窓口業務や組合員訪問を通じてた特殊詐欺被害防止に関する注意喚起を強化しています。引き続き、組合員をはじめとした地域の皆さまに安心してJA事業をご利用いただけるよう、情報発信に努めてまいります。

■ その他

Q 子どもが参加できるイベントをもっと多く開催してほしいです。



A JAあつぎでは、「親子夢未kidsスクール」をはじめとした食農教育活動を積極的に展開しています。今後も、次世代に向けて、食と農の大切さを伝えてまいります。

Q 地区別総代会議や座談会で上がった組合員からの声は、どのように事業へ反映しているのでしょうか。また、意見・要望などは組合員へ周知しているのでしょうか。

A 理事会をはじめとしたJA内の会議にて報告を行い、事業活動に反映できるよう努めています。また、主な意見・要望は組合員向け情報誌「グリーンアクトあつぎ」に掲載し、組合員に周知しています。



Q ライスセンターの稼働が2年目となりますが、利用状況を教えてください。

A 令和7年度の利用者は76人、みの荷受重量は21万3092kgでした。利用者アンケートを実施するなど、運営についての改善を図った結果、令和6年度より多くの方にご利用いただきました。利用を検討されている方は、ぜひお気軽にご相談ください。

Let's trial
エンダイブ

ほろ苦い風味を楽しむ

レタスの仲間で、一般には葉が縮れ葉先には深い切れ込みのある結球しないタイプです。苦さがある野菜のため、軟白といって、収穫前に外葉をまとめてひもなどで縛り、葉の内部を日光に当てないようにして白く仕上げると、葉の苦さが和らぎ、ほろ苦さを残しながらも食べやすくなります。

園芸研究家 成松次郎

栽培時期

15～20度が生育適温です。レタスより比較的暑さ・寒さに強いですが、酷暑期と厳寒期の生育は困難です。そのため、中間地・暖地の種まき適期は3月と8～9月です。最も適しているのは、8月中下旬ごろにポリポットへ種まきし、9月中下旬に植え付け、11～12月に収穫する作型です。

品種

葉が細長く、切れ込みのある縮葉タイプと、切れ込みがなく幅広の広葉タイプがあります。国内で多く栽培・流通しているのは縮葉タイプで、商品名としては「エンダイブ」「グリーンカールド」などがあります。広葉タイプでは「スカローラ」があります。

畑の準備

植え付け2週間前までに、1平方m当たり苦土石灰約100gをまき、土とよく混ぜておきます。

次に、植え付け1週間前に、1平方m当たり化成肥料(NPK各成分10%)約200gと堆肥約2kgを施してよく耕し、幅70～80cm、高さ5～10cmの栽培床を作ります。

※関東南部以西の平たん地を基準に記事を作成しています

種まき・間引き

7.5～9cmのポリポットに4～5粒の種をまきます。発芽後に混み合っている所を間引き、本葉2枚頃に1本になるように間引いて、本葉4～5枚の苗に仕上げます。苗を多く作る時は、128穴セルトレーか25連結ポットを使いましょう(図1)。

植え付け・追肥

栽培床を平らにし、黒マルチを張ります。条間45cm、株間30cmに植え付けます(図2)。追肥は植え付け後1カ月を目安にシートをめくって、1平方m当たり化成肥料約50gを施します。

病害虫防除

高温期にアブラムシなどが発生しますが、比較的病害虫は少ない野菜です。

収穫

葉の広がりや隣の株と触れ合うようになったら、外側の葉を持ち上げてまとめ、上の方をひもで縛ります(図3)。1～2週間縛ることによって、日の当たらない内部の葉が白っぽくなってきます(軟白)。このようにしてから収穫すると、葉の苦さが和らぎ食べやすくなります(図4)。

図1 種まき

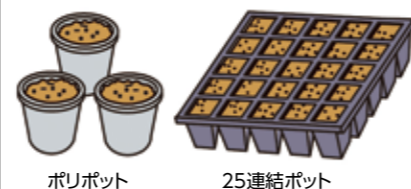


図2 植え付け

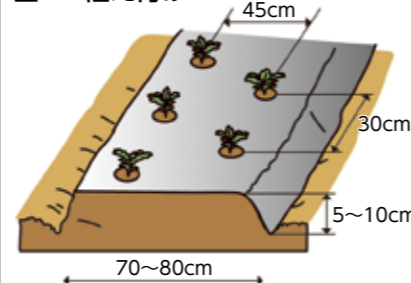


図3 軟白



図4 収穫



栽培カレンダー(エンダイブ)

	3月	4月	5月	6月	7月	8月	9月	10月	11月	12月
冷涼地	種まき	苗作り	植え付け	生育	収穫					
中間地		種まき	苗作り	植え付け	生育	収穫				
暖地			種まき	苗作り	植え付け	生育	収穫			

あぐり
スポット

農業のお役立ち情報
をお届け!

Let's trial



土壤還元消毒法で
土壤病害虫を防ぐ

土壤還元消毒法は、太陽熱消毒に必要な地温を確保しにくい北海道の試験場で、施設栽培を中心に開発された消毒法です。有機物を投入して土壌を還元(酸欠)状態にすることで、フザリウム菌やネコブセンチュウなどの土壤病害虫を防除します。今回は、土壤還元消毒法の仕組みや手順などをご紹介します。



私がご紹介します

営農技術顧問
曾我部 光現

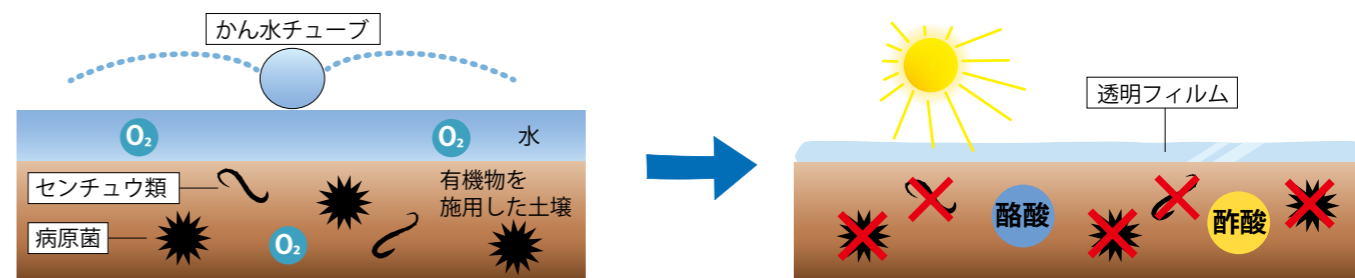
土壤還元消毒法とは

太陽熱消毒法には40℃以上の地温が必要であり、日照不足などの気象条件や、寒地・高冷地などでは効果を期待できません。「土壤還元消毒法」では、土壌へ易分解性の有機物を投入し、土壌を還元(酸欠)状態にすることで、30℃以上の地温で効果を発揮します。

易分解性とは、微生物や光、熱などで容易に分解される性質のことです。土壤還元消毒法で使用される易分解性の有機物とは、固形物質の米ぬかや小麦ふすま、液体物質の糖蜜、エタノールなどのことです。これらの有機物を土壌へ施用すると、土壌微生物が活性化し、土壌中の酸素を急速に消費することで還元(酸欠)状態になります。酸素がないと生存できない好気性微生物である、多くの土壤病原菌(フザリウム菌などの糸状菌)やネコブセンチュウは死滅します。また、分解過程で生じる有機酸(酢酸、酪酸など)の殺菌・殺センチュウ効果も確認されています(図1)。

導入事例のほとんどは施設栽培でしたが、最近では露地での効果も報告されています。

【図1:土壤還元消毒法の仕組み】



実際の手順について

- ① 米ぬかや小麦ふすまなどを10アール当たり1t投入する。
・専用の資材も販売されている(図2)。
- ② 可能な限り深く耕耘して、混合する。
- ③ 土を握ると水が滴り落ちるぐらにかん水する。
・大量の水を散水するのでかん水チューブが便利。
- ④ かん水後、速やかに透明フィルムで被覆する。
・外気を遮断して土壌中を酸欠にし、地温は30℃以上にする。
- ⑤ 20日間程度放置する。
・被覆除去後、土壌へ酸素を供給するために耕耘する。

●詳しくは、各地区の営農指導員または指導販売部(担当:営農指導課) ☎221-2273までお問い合わせください



【図2:土壤還元消毒資材】

ソイルチェンジャー
1袋(15kg)
価格:1,501円(税込)
※令和8年5月現在

お役立ち情報をお届け

税のはなし No.89

相続税評価における土地の評価単位と利用単位について



はなうえ まさお
花上 正夫税理士

Q1 1筆の宅地に複数の建物が建っている場合の土地の相続税評価はどうなりますか？

A1 土地の相続税評価をする場合に基準となるのが評価単位であり、その土地がどのように利用されているかによって決まります。宅地を評価する場合は筆ごとではなく、区画(利用単位)ごとに評価をするため、1筆の宅地でも2区画以上の宅地として利用されている場合はそれぞれで評価をします。

【地目別の評価単位】

地目	宅地	田・畑	山林	原野	雑種地
評価単位	利用単位ごと	耕作単位	1筆ごと	1筆ごと	利用単位ごと
備考		生産緑地は別単位	市街地山林は利用単位ごと	市街地原野は利用単位ごと	まとめて1単位で評価する場合あり

Q2 自宅の敷地が1筆で600㎡あり、自宅と自己利用している事業用の建物があります。その場合の相続税評価はどうなりますか？

A2 1筆の土地に自宅と自己利用している事業用の建物がある場合は、その土地を一体として評価します。三大都市圏の500㎡以上(三大都市圏以外は1,000㎡以上)の宅地は、相続税評価を減額できる「地積規模の大きな宅地の評価」を受けることができます。また、条件を満たせば、自宅の敷地については330㎡まで、事業用の建物の敷地に関しては400㎡まで、80%の相続税評価を減らすことができます。

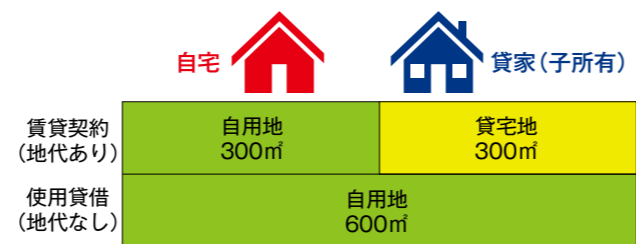
Q3 敷地を自宅と貸家で利用している場合の相続税評価はどうなりますか？

A3 自宅敷地と貸家敷地については別々に評価することとなり、「地積規模の大きな宅地の評価」には該当しません。ただし、貸家の敷地に関しては貸家建付地評価として自用地(100%評価)よりも相続税評価が低くなります。

*令和9年1月1日以降の相続税法では対応していません

Q4 貸家の所有者が子の場合どのような評価になりますか？

A4 土地の賃料の有無によって扱いが変わります。子が土地の賃料を支払っている場合は、賃貸契約となり、子所有の貸家の土地は貸宅地としての自用地(100%評価)よりも相続税評価が低くなります。子が土地の賃料を支払っていない場合は使用貸借契約として借地借家法の適用を受けず、相続税評価は自用地(100%)として扱われるため、自宅の土地と一体として評価され、「地積規模の大きな宅地の評価」を受けることができます。なお、自宅については、どちらも330㎡まで80%の相続税評価を減らすことができます。



詳しくは、JAまでご相談ください。

困りごとはJAへ 事前予約制

日時等は変更になる場合がありますので、詳細については、担当部署もしくは最寄りの支所店へお問い合わせください。

無料相談会のお知らせ

法務相談
各種法律に関する相談についてお受けしています。
会場 JAあつぎ本所3階 [相談室303]
相談員 高橋暁子顧問弁護士
日程 6月5日(金) 6月19日(金)
7月3日(金) 7月17日(金)
※9時30分より(1人30分5人まで)受付順
お問い合わせ 各支所店または総合相談部(担当:総合相談課) ☎259-7776

税務相談
所得税・相続税など税に関する相談についてお受けしています。
会場 JAあつぎ本所3階 [相談室303]
相談員 JAあつぎ契約税理士
日程 6月10日(水) 7月8日(水)
※13時30分より(1人1時間3人まで)受付順
※ご予約は相談日10営業日前の12時まで
※上記日程以外での予約をご希望の場合は、お問い合わせください
お問い合わせ 各支所店

くらしによりそう総合相談会
相続遺言・民事信託、資産形成、ローン、保障見直し、葬儀、不動産活用などに関する相談についてお受けしています。
会場 JAあつぎ本所
相談員 JAあつぎ職員
日程 8月1日(土)
※10時より(1人1時間5人まで)受付順
※各支所店でも開催しておりますので、詳しくはJAあつぎホームページをご確認ください
お問い合わせ 総合相談部(担当:総合相談課・推進課) ☎259-7776



詳しくはこちら

新鮮で安全・安心な農畜産物を食卓へお届けし、皆さまに食と農の大切さをお伝えします。

夢未市・グリーンセンター

Yumemiichi かわら版 Greencenter



▲直売所のイベントカレンダーは、こちらをご覧ください。

夢未市・グリーンセンターのおすすめ



野菜と一緒に食べる！お手軽麺類を紹介♪

皆さんは、「エコープマーク品」をご存じですか？「エコープマーク品」は、安全・安心な国産の原材料を優先的に使うJAグループのプライベートブランドです。今回はその中から、手軽に味わえる麺類をご紹介します。これからの季節、直売所にはさまざまな野菜が並びます。ぜひ好みの組み合わせでお楽しみください。



醤油らーめん

丸大豆醤油を使い、あっさりとした風味豊かな味に仕上げられています。

価格:1袋(3人前) 367円(税込)



味噌らーめん

信州みそを使い、風味豊かで後味に少し辛味を効かせています。

価格:1袋(3人前) 367円(税込)



ソース焼そば

麺には2種類の小麦粉をブレンドし、ソースの深い味わいが楽しめます。

価格:1袋(2人前) 270円(税込)



価格:1袋(2人前) 274円(税込)

ソース焼そば

麺には2種類の小麦粉をブレンドし、ソースの深い味わいが楽しめます。

焼うどん(しょうゆ味)

もちもち食感の麺と、香ばしいしょうゆ味で、野菜との相性も抜群です。



価格:1袋(2人前) 274円(税込)

焼うどん(ソース味)

もちもち食感の麺と、王道のコクのあるソース味が人気の一品です。



タンメン

豚・鶏がらだしをベースに、野菜だしを加えた濃厚な濁りスープです。

価格:1袋(3人前) 426円(税込)



担々麺

風味豊かなごまとピリ辛味噌の相性が抜群で、野菜ともよく合います。

価格:1袋(3人前) 426円(税込)

麺は国産小麦100%で、凹凸をつけた「もみ切り打ち」製法を採用！スープに良くからみ、コシの強い食感に仕上がっています。

グリーンセンターのおすすめ

水稲用一発処理除草剤「アットウZ400FG」

今回紹介する「アットウZ400FG」は、軽量で水面を自己拡散する新しい製剤です。適切な水管理ができる圃場であれば、圃場の大小に関わらず畦畔から散布可能で、散布労力と時間を軽減することができます。幅広い雑草に効果のあるピラクノニル、プロピリスルフロ、テフリルトリオン3成分を配合しており、ノビエ、ホタルイ、オモダカはもちろん、イボクサなどの特殊雑草にも効果があります。詳しくは店舗にてお気軽にお声掛けください。



価格:1袋(400g) 5,087円(税込)

ゆめみちゃんボックスの休止について

本サービスは、夢未市にご来店が難しいお客さまや、コロナ禍における非接触の買い物手段を必要とされる皆さまのお役に立てればとの思いで取り組んでまいりましたが、この度、誠に勝手ながら5月31日をもちまして、サービスの提供を休止させていただきます。本サービスを支えてくださいました皆さまに厚く御礼申し上げます。

休業日・営業日時のお知らせ

夢未市
厚木市温水255 ☎290-0141
9時30分～17時
(ジュエートコーナーは10時～16時)
休業日
6月の休業日:17日(水)
毎月第3水曜日
(3月・9月は第2水曜日、1月・8月・12月は除く) 1月1日～4日

グリーンセンター
厚木市三田1827-1 ☎241-6150
9時30分～17時
(精米機は9時30分～16時30分)
休業日
6月の休業日:10日(水)
毎月第2水曜日
(8月は第1水曜日、1月・5月は除く) 12月31日～1月4日
※巡回指導時を除き、JA営農技術顧問が常駐

グリーンセンター講習会のご案内

7月7日(火) 初心者向け
線虫って何だろう？
～線虫の防除について～
開催場所:グリーンセンター
開催時間:10時～11時
募集人員:15人(先着順)
参加費:無料
申込先:指導販売部(担当:総合販売課) ☎221-2273

① せんげん道

廣澤寺入口から七沢の鎮守である浅間神社までの道が「せんげん道」と呼ばれています。江戸時代、富士山の噴火による甚大な被害があり、怒る山の恐ろしさを信仰によって鎮めようと、降灰を集めて塚を築き、浅間神社として信仰を集めました。



▲厚木市七沢1990付近

② 太富山 廣澤寺

応永10年に開創された曹洞宗の寺院で、山号を太富山と称し、本尊に木造釈迦牟尼仏と薬師如来坐像を祀っています。大釜弁財天の祭礼が、雨の日は廣澤寺で行われることから、古くから木造弁財天坐像が祀られており、平成10年には「七沢七福神」が奉納されました。平成11年から毎年5月の第2土曜日を「あつぎ七沢七福神例大祭」と定めて、大般若会が行われています。また、本堂には、豆腐を供えることで地域を疫病から守ってくれるとの言い伝えがある「とうふ地藏」が安置されています。



▲厚木市七沢2613

③ 廣澤寺温泉 玉翠楼

東丹沢山麓の大沢川沿いの地下100メートルから湧き出る強アルカリ天然水を源泉とした、昭和初期創業の純日本風の一軒宿。露天風呂では、川のせせらぎや小鳥のさえずりが聞こえ、山麓の自然を眺めながら、日頃の疲れをゆっくりと癒すことができます。食事は、丹沢名物の「元祖猪鍋」や地元食材を使った季節が感じられる料理を提供。本館の客室からは、赤橋が架かる日本庭園や四季折々の山並みが望めます。プランは、宿泊と日帰りがあり、日帰りプランでは、食事と入浴が満喫できる「ご昼食コース」が人気で、3時間の滞在が可能です。予約は、電話かホームページで受け付けています。



「美人の湯」として知られる無色透明の強アルカリ泉。滑らかな肌触りをお楽しみください♪



名物の「元祖猪鍋」はイノシシ肉のとろける脂身と秘伝のみそダレとの相性が抜群！

▲厚木市七沢2607
☎046-248-0011
休不定休

※詳しくはホームページをご確認ください

▲住所 ▲営業時間 ▲ラストオーダー ▲電話番号 ▲定休日 ※営業時間等は変更となる可能性があります

あつぎ ゆめ散歩

七沢 玉川地区 緑豊かな地を巡り 大地の恵みを堪能

今回は、厚木市の西部に位置する七沢を巡ります。この地域は、古くから温泉地として知られ、豊かな自然に囲まれた心安らく場所です。歴史や文化を学びながら木漏れ日の中をゆっくりと歩き、森林浴で気分をリフレッシュしてみたいかがでしょうか。散策の後は、温泉で心身を解きほぐし、地元の恵みが詰まった料理を味わうのもおすすめです。



散歩の合間に！ 簡単！エクササイズ

胸を伸ばす運動

1. いすに座って準備をします。 (1・2・3・4)
2. 両腕を曲げて胸の前に持っていく、息を吐きながら背中を若干丸めましょう。 (5・6・7・8)
3. 息を吸いながら、両腕を上げて胸を伸ばします。このとき、軽く上を見ましょう。 (5・6・7・8)
4. 両腕を曲げて胸の前に持っていく、息を吐きながら背中を若干丸めます。同時に脚を大きく開きましょう。 (1・2・3・4)
5. 脚を閉じると同時に、息を吸いながら両腕を上げて胸を伸ばします。このとき、軽く上を見ましょう。 (5・6・7・8)

痛みが出る際は、無理せず中止しましょう。

今回は、胸を伸ばす運動をご紹介します。胸を伸ばす時は腕も同時に動かし、大胸筋や肋間筋を伸展させます。息を吐いたり吸ったりしながら、無理のない範囲で繰り返しましょう。時間を見つけてぜひ取り入れてみてください。

PRESENT QUIZ
クロスワード

パズルを解いて、キーワードをお答えください。

問題 二重マスの文字を A～E の順に並べてできる言葉は何でしょうか？

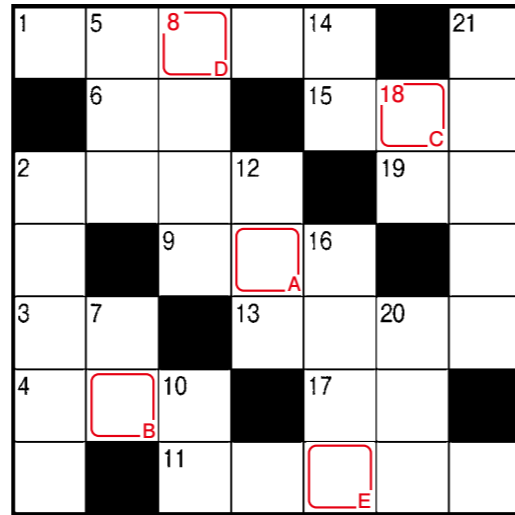
◆タテのカギ

- 2 完成しました！
- 5 成長した羊の肉です
- 7 ペンは—より強し
- 8 彼は大舞台で面目—を果たした
- 10 手のひらや足の裏の反対側
- 12 旬よりも時期が早いもの
- 14 この教科の時間にアサガオを育てた人も多いのでは
- 16 古くから、夏バテ防止にも食べられてきた野菜
- 18 ウィッグや付け毛ではありません
- 20 クイズを出されて考えるもの
- 21 中学校で教育—をおこなう大学生

◆ヨコのカギ

- 1 傘を忘れたときに軒先を借りてすること
- 2 赤外線やX線もこれの一種
- 3 梅雨入りすると、梅雨—がいつ頃なのか気になります
- 4 簡単には意見を曲げません
- 6 損の反対語
- 9 親しいつきあいのこと。昔の—でなんとかしてよ
- 11 アメリカ原産の大きなカエル
- 13 自宅を離れて観光などをします
- 15 ウメやブルーベリーの食べる部分
- 17 合唱部が練習するもの
- 19 一年で一番昼が長い日

応募者の中から抽選で**5名様**に夢未市等で使える**商品券500円分**をプレゼント!!



答え A B C D E

■5月号クロスワードの答え:
「レンキュウ」



二次元コードを読み取るとホームページの応募フォームが表示されます。

※お寄せいただいた個人情報、広報事業、賞品発送に利用するほか、個人を特定できない統計情報とした上で、マーケティング等に利用させていただきます

宛先 〒243-0004 厚木市水引2-9-2
JAあつぎ総合企画部グリーンアートあつぎクロスワード・お便りコーナー係宛

応募方法 ハガキ・FAX・ホームページで①クイズの答え②郵便番号・住所③氏名④電話番号⑤年齢⑥組合員資格区分「正組合員(家族含む)」「准組合員(家族含む)」⑦身近な話題やJA・情報誌に関するご意見・ご要望を記載しご応募ください。

■FAX 046-223-8814

■https://www.ja-atsugi.or.jp/form/greenart/ ■締め切り 6月15日(月)

お便りコーナー

読者の皆さまからいただいたお声をご紹介します。絵手紙や写真の応募も大歓迎です。たくさんのお便りをお待ちしています。

☑日本茶が好きなので、特集「日本茶でリラックスタイム」は、とても参考になりました。お茶のリラックス効果で、良く眠りたいです。
(厚木市上古沢 O さん)

☑家族と一緒にクロスワードをやってみました。頭では思い浮かんでも言葉が出ず、ジェスチャーを交えながら楽しくマス完成させました。
(厚木市中依知 H さん)

新茶はフレッシュな香りと甘みがあり、テアニンが豊富です。今年も良質な茶葉が収穫されているので、この機会に神奈川県産の「足柄茶」をぜひご賞味ください。

クロスワードは、楽しみながら知識を深めることはもちろん、脳の活性化や記憶力の維持・向上に最適です。これからも楽しい時間を共有してくださいね。

☑新採用職員の紹介を拝見しました。とてもフレッシュで、これからの活躍が楽しみです。ぜひ頑張ってください。
(厚木市下川入 K さん)

☑今月のレシピ「トマトとツナの冷やしうどん」は、とても手軽で私にも作れそうです。チャレンジしてみようと思います。
(厚木市宮の里 H さん)

令和8年度は7人の新採用職員が入职しました。組合員・利用者の皆さまのお役に立てるよう日々努力を重ねていますので、温かいご指導のほど、よろしくお願い致します。

包丁が無くても作れるレシピなので、とても簡単です。直売所には、新鮮な地産のトマトが数多く並ぶので、ぜひ調理してみてください。

編集後記

4月から広報担当になりました吉岡です。地域農業・JAの情報を多くの方にお届けできるよう努めてまいりますので、よろしくお祈りします。さて、現在開催中の「あつぎの農業を応援！キャンペーン」では、管内で営まれる畜産業についてご紹介しています。私たちの食卓を支える畜産について理解を深め、おいしく味わいましょう！（吉岡）

わが家 Photo

厚木市 長沼

ひらしま まさみ かおり
平島 正美さん 香さん

けんじ なるみ
研二さん 成美さん

あいら おとは
愛桜ちゃん 桜葉ちゃん

＼ にぎやかな仲よし家族 ～家族のだんらん大切に～ /

和気あいあいと仲睦まじい雰囲気の中、平島さんご家族。互いを尊重し合い、恒例行事である自宅でのパーベキューや山梨県への桃狩りなど、家族だんらんの時間を大切にしながら、一日一日を楽しんでいます。

正美さんは造園業で汗を流す傍ら、野菜や米などの農産物を生産。香さんは家族の健康を気遣いながら、正美さんが作る農産物でおいしい手料理を振る舞います。

研二さんは、休日は子どもたちと遊んだり、趣味の釣りをしたりと、充実した日々を過ごしています。成美さんは、2人の子

どもたちをサポートしながら、趣味の映画鑑賞でリフレッシュをしています。最近では家族で動物園や東京ディズニーランドに出掛け、楽しい思い出をたくさん作りました。

愛桜ちゃんと桜葉ちゃんは同じ保育園に通い、友達と楽しく園生活を送っています。2人とも成美さんが作るカレーが大好きで、姉妹仲良くすくすくと成長しています。

ご家族は「これからも家族の絆を大切に、健康で心豊かな生活を送っていけたら」と話しました。

いつまでも笑顔が素敵な仲よし家族でいてくださいね♪

組織ボイス

南毛利地区 絵手紙教室

作品を通じて 皆を元気に

代表 飛鳥井 五穂美さん

Q1 絵手紙教室について教えてください。

代表の飛鳥井さんが、直売所に飾られていた萩原トミエさんの作品に深く感銘を受け、講師を依頼したことをきっかけに活動が始まり、今年で10年目を迎えました。現在は10人の部員が所属し、第4木曜日に南毛利支所で活動しています。

Q2 どのような活動をしていますか。

毎月、季節を感じられる題材を選び、画仙紙に色鮮やかな絵を描いています。また、講師である萩原さんのアイデアにより、籠や袋など、趣向を凝らしたキャンバスでも作品を制作し、飽きることなく、皆で楽しみながら活動しています。

Q3 今後の目標を教えてください。

教室で制作した作品は南毛利支所に飾るほか、公民館まつりにも出展しており、今後も作品を通じて多くの方に元気を届けたいです。また、作品を見て絵手紙に興味を持っていただいた方に参加を呼び掛けることで、楽しさを分かち合える仲間を増やしていきたいと考えています。

JAあつぎ グリーンホール

大切な方のお別れを、心をこめてお手伝いします。
 24時間電話対応
 ・24時間病院等へのお迎えと霊安室でのお預かりも承ります
 ・霊安室にお預かりして、ホールで納棺できます
☎046-221-1800(直通)
 夜間受付電話(17時～翌日8時30分)は、
 「JAあつぎ夜間コールセンター」が対応いたします。

事前相談で後悔・不安のないお葬式を

ほとんどの人にとって初めての体験である「葬儀」は、分からないことばかり。どのような葬儀にしたいかや費用面を把握しておくことで、不安が解消されると思います。ご相談は随時承りますので、お気軽にご連絡ください。



ライスセンターの利用方法および申し込みについて

厚木市三田のライスセンターは、収穫したもみを荷受けし、乾燥から選別までの作業を行う施設です。ご利用の際は下記の内容を参照いただくほか、詳しくはJAあつぎホームページをご確認ください。

申込方法

申し込みについては、以下の3つが必要となります。

【申し込み時提出書類】

- ライスセンター利用申込書兼承諾書
 申込方法 ⇒ 紙面提出または入力フォーム(入力フォームは申込期間中に利用可能)
- 貯金口座振替依頼書
 提出方法 ⇒ 紙面提出(新規で利用する方のみ)
- JAあつぎ買取米出荷契約書(ライスセンター利用者用)
 提出方法 ⇒ 紙面提出(JAあつぎに出荷予定の方のみ)

【書類提出先】

指導販売部(担当:営農指導課)

もみの搬入

JAあつぎより事前に搬入日をご案内いたします。搬入日に合わせてもみの搬入をお願いいたします。

精算手続き

利用内容に応じて、ライスセンターや穀物コンテナの利用料金、支所配送手数料を指定口座より引き落としいたします。

申込期間

7月1日(水)～7月31日(金)

ご利用の際は、確認が必要な注意点もございます。詳細をJAあつぎホームページでご確認の上、お申し込みください。



お問い合わせ 指導販売部(担当:営農指導課) ☎221-2273

転ばないでいきいき暮らそう

いまから始める転倒予防体操のご案内

日時 7月7日(火) 10時～11時

場所 JAあつぎ本所4階大会議室「夢」

定員 30人

内容 伊勢原協同病院理学療法士の方を講師に招き、高齢者の身体的特徴や転倒の原因、予防に向けた体操などを紹介します。

申込方法 お問い合わせ先に直接お電話ください

参加費 無料

申込受付 6月30日(火)締切



お問い合わせ 組織文化部(担当:福祉課) ☎225-7716

JAグループ神奈川がお送りする新鮮情報番組

毎週日曜日 9時～9時30分
 (再放送)毎週月曜日 10時～10時30分

6月7日(再放送)8日	究極の旬ナビ御膳	JA神奈川つくい
6月14日(再放送)15日	三浦半島から初夏の味覚をお届け!	JAグループ神奈川 協力:JAよこすか葉山
6月21日(再放送)22日	「かかりつけ農家」宣言! ~藤沢~	JAさがみ
6月28日(再放送)29日	ハマの恵み! 旬野菜と焼きたてパン	JA横浜

各種相談受付(お問い合わせ 平日 8時30分～17時)

農業に関する相談(要予約) 日時: 平日 8時30分～17時 相談員: 厚木市都市農業支援センター職員 お問い合わせ: 厚木市都市農業支援センター ☎221-5511	交通事故受付 日時: 平日 8時30分～17時 相談員: 査定課職員および全共連職員 お問い合わせ: 共済部(担当:査定課) ☎221-2866
介護相談 日時: 平日 9時～17時 相談員: 福祉課職員 お問い合わせ: 組織文化部(担当:福祉課) ☎225-7716	結婚相談 日時: 第2・4土曜日 10時～15時 ※場所は本所相談室302 相談員: 専任相談員 お問い合わせ: 総務部(担当:庶務課) ☎221-1666

厚農商事株式会社からのお知らせ

厚農商事株式会社では、組合員・利用者の皆さまが、安心して資産を次世代に継承できるような良きアドバイザー、また地域密着型の不動産業者として業務に取り組んでおります。

主な業務

- 土地利用相談
- テナント賃貸仲介
- 土地建物売買仲介
- アパート・駐車場賃貸仲介
- マイホーム・アパート建築斡旋
- リフォーム斡旋 ほか

JAの賃貸住宅キャンペーン

実施期間 4月1日(水)～7月31日(金)

内容 期間中に、対象メーカーにて賃貸住宅の建築をご依頼いただくと、各メーカー独自の特典(契約金額割引、太陽光・エアコンなどの設備サービス)を付与 ※諸条件あり

申込方法 お近くの支所店または厚農商事株式会社までお問い合わせください

JAマイホーム・アパート建築キャンペーン

実施期間 5月1日(金)～7月31日(金)

内容 期間中に、対象メーカーを利用したマイホームまたはアパートの建築をご依頼いただいた方に、カタログギフト(5万円相当)を進呈 ※諸条件あり

申込方法 お近くの支所店または厚農商事株式会社までお問い合わせください



お問い合わせ 厚農商事株式会社 ☎224-1555

JAあつぎ本所クッキングスタジオ

「DaidoCoひなた」講習会のご案内

① 旬の野菜料理講習会～オクラとカボチャ～

日時 7月3日(金) 10時30分～13時

参加費 組合員・組合員家族1,200円(税込) 一般1,500円(税込)

定員 先着25人

② 親子で作ろう! クッキー&パン

日時 7月29日(水) 10時～12時・13時30分～15時30分

参加費 組合員・組合員家族800円(税込) 一般1,100円(税込)

定員 各回先着で12組(1組3人まで) ※小学生以下の親子が対象

申込受付 6月5日(金)より



お問い合わせ 組織文化部(担当:生活ふれあい課) ☎221-6881

厚木産マスクメロン予約注文受付

今年も甘くて品質の高いマスクメロンが育ちました。厚木産のメロンは、農家が1本の木に1玉を丹精込めて栽培し、果肉が柔らかく、甘み・香りとも最高品。お中元をはじめ贈答用にもおすすめです。



受付期間 5月15日(金)～6月10日(水) ※予定数に達し次第終了

受け取り・発送予定日 7月上旬～中旬 ※受け取りの場合は、JAあつぎ農産物直売所「夢未市」での引き渡しとなります

受付方法 ①専用予約注文用紙 ※最寄りのJAあつぎ各支所店にて配布・提出(平日のみ)

②JAあつぎホームページから Web予約注文

お問い合わせ 指導販売部(担当:営農指導課) ☎221-2273



詳しくはJAあつぎホームページをご確認ください。

お盆用品・仏具展示即売会のご案内

盆提灯をはじめとしたお盆用品を豊富な品ぞろえと特別価格でご提供します。

日時 6月5日(金) 9時～14時

6月6日(土) 9時～14時

場所 JAあつぎ本所1階多目的ホール 「ふれあい」

展示内容 盆提灯・盆用品・仏具・仏事ギフトサンプル

お問い合わせ 経済部(担当:葬祭課) ☎221-1800



第18期 女性大学「夢未スクール」参加者募集

地域の次世代を担う女性向けのスクールです。カリキュラムでは、地域の食と農、健康などに着目しながら、料理や運動などの各種講座を行います。

対象 厚木市・清川村在住の55歳までの女性

定員 26人(定員を超えた場合は抽選)

会費 新規:3,000円(税込)

継続:組合員・組合員家族5,000円(税込)

一般8,000円(税込)

申込受付 6月1日(月)～6月12日(金)

お問い合わせ 組織文化部(担当:生活ふれあい課) ☎221-6881



詳しくはJAあつぎホームページをご確認ください。

理事会だより

- 令和8年4月28日に行われた理事会に上程された主な議案は、以下の通りです。
- ・3月末事業実績について
 - ・通常総代会資料について(令和7年度貸借対照表・損益計算書・剰余金処分案・注記表および事業報告ならびにこれらの附属明細書の承認について)
 - ・みのり監査法人による期末監査の結果について
 - ・決算期監事監査意見書および監査報告書の提出について
 - ・厚農商事(株)定時株主総会の招集および提出議案の承認について
 - ・令和8年度総合財務・総合収支計画について
 - ・令和8年度役員による「組合員との対話運動」の取り組みについて
 - ・令和8年営農座談会開催結果について

JAあつぎの概要(令和8年3月末日現在)

組合員数	18,867人
正組合員	4,043人
准組合員	14,824人
職員数(正職員)	346人
貯金	373,298百万円
貸出金	113,628百万円
共済保有高	569,250百万円
購買取扱高	188百万円
販売取扱高	78百万円
出資金	2,312百万円



今月のレシピ

サヤインゲンのごまマヨサラダ

材料(2人分)

サヤインゲン	10本
ニンジン	1/3本
タコ	150g
三つ葉	20g
マヨネーズ	大さじ3
A 白すりごま	大さじ1
しょうゆ	小さじ1

作り方

- ①サヤインゲンはヘタを取ってゆで、斜め切りにする。
- ②ニンジンは皮をむいて4~5cmの千切りにし、600Wの電子レンジで2分加熱する。タコは乱切り、三つ葉は3cmに切る。
- ③ボウルにAを混ぜ合わせ、①と②を加えてあえ、器に盛り付けたら完成。



私が生産する
サヤインゲンは夢未市で
販売しています！



はんや かつみ
半谷 克巳さん
(玉川地区)

旬の農産物情報

6月のおすすめ「サヤインゲン」

サヤインゲンは、余分な脂質を排出する効果が期待できる食物繊維を多く含み、生活習慣病の予防などに役立ちます。ぜひ地場産をご賞味ください。

厚木市岡津古久にある約50アールの圃場で、主に露地野菜を生産しています。栽培しているサヤインゲンの品種は、収量性が高く、そろいが良い「ケンタッキー101」。6月から8月にかけて夢未市に出荷しています。

栽培で特に気を配っているのが、定植後の誘引作業。つるを支柱へ丁寧に導くことで、その後の健やかな生育と安定した収穫につなげています。

サヤインゲンは、塩・コショウで炒めるだけで、素材本来のうまみとシャキシャキとした食感が楽しめます。また、軽くゆでてごまあえにするほか、煮物に加えるのもおすすめです。幅広い料理で活躍する旬の味を、ぜひ楽しんでみてください。