

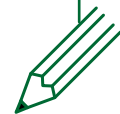
夢ある未来へ 人とともに、街とともに、大地とともに…

JAあつぎ情報誌

<https://www.ja-atsugi.or.jp/>

APR.
2026
vol.252

4



あつぎ

グリーンアート

特集

知っておきたい自転車交通安全ルール



協同組合相互学習会(ワークショップ)にてイチゴ狩りを楽しむ参加者



足柄茶100周年記念式典を山北町で開催



鳶尾小学校で湘南ベルマーレ体育巡回授業



神奈川県警防犯応援大使の漫才コンビが講演



JA あつぎ
マスコットキャラクター
ゆめみちゃん



目次

土とともに..... 2

特集..... 4

 知っておきたい
 自転車交通安全ルール

グリーンニュース..... 7

 厚木市畜産会養豚部会「豚肉食味検討会」
 荻野地区女性部「タオル一本運動」ほか

あぐりスポット..... 10

夢未市・グリーンセンターかわら版..... 12

税のはなし／無料相談会のお知らせ..... 13

あつぎゆめ散歩／簡単！エクササイズ..... 14

スマイルステーション..... 16

インフォメーション..... 18

今月のレシピ／旬の農産物情報..... 20

JAあつぎ
https://www.ja-atsugi.or.jp/
JAあつぎ 検索



Instagram
JAあつぎ公式 ▲夢未市 ▲グリーンセンター

YouTube
JAあつぎ公式「ゆめみちゃんねる」

LINE
▲夢未市

土とともに

農業で地域を支える生産者を紹介

学生の食生活を支援 丁寧な圃場管理で 新鮮な農産物を提供

厚木市下荻野
難波 郁夫さん (74)

荻野地区にある約1.8ヘクタールの圃場で水稲や露地野菜、果樹を生産。神奈川工科大学認定学生寮を運営しています。

学生の食を支える農業の力

測量事務所を経営する傍ら、神奈川県工科大学認定学生寮を営む難波さん。丹精込めて育てた農産物を使った食事を72人の学生に提供しています。

生産する農産物は、米をはじめ、タマネギや葉ニンニクなどの露地野菜のほか、柿やミカンといった果樹も育てています。新鮮で栄養価の高い状態です。味も美味しくするため、収穫した野菜はその日のうちに調理し、提供しています。

栽培する野菜は、学生の声や献立を考える妻の恵子さんの意見を聞きながら選定しています。食堂で一番人気のメニューはカレーライス。旬の農産物をふんだんに使ったメニューが並び、米は食べ放題と、食べ盛りの学生の健康的な体づくりを、毎日の食事にサポートしています。

丁寧な圃場管理を徹底

年間を通じて寮で提供する米は、全て自身で育てたもの。田植え後は毎日欠かさず田んぼを見回り、水の管理や雑草防除を徹底することで、良質米の生産に努めています。

露地野菜の栽培では、米ぬかを畑に施用することで、栄養豊富な土作りを心掛けるとともに、農薬に頼らず、ネットを活用した害虫対策を実施。夏の猛暑時には、野菜の状態をしっかりと見極め、小まめな水やりを徹底するなど、丁寧な栽培管理を実践することで安定的な収穫につなげています。

難波さんは「寮で提供する食事は、なるべく自分で栽培した農産物を使い、学生の食生活を支援したい。これからも学生とのコミュニケーションを大切に、希望に合わせて品目数も少しずつ増やしていきたい」と話しました。



葉ニンニクの生育状況を確認する難波さん

ルールを守って安全運転を！ 自転車安全利用五則※ を守りましょう。

※令和4年11月1日制定、中央交通安全対策会議交通対策本部決定

警察庁の調査によれば、自転車の事故で亡くなった人の8割、けがをした人の7割が何らかのルール違反をしていたことが分かっています。自転車を運転する際の基本的なルールを守って、事故を防ぎましょう。

自転車は車道が原則、左側を通行 歩道は例外、歩行者を優先

自転車は軽車両に該当します。車道と歩道の区別がある道路では車道通行が原則です。車道の左に寄って通行してください。歩道を通行できる場合は、車道寄りの部分を徐行しなければならず、歩行者の通行を妨げる場合は一時停止しなければなりません。

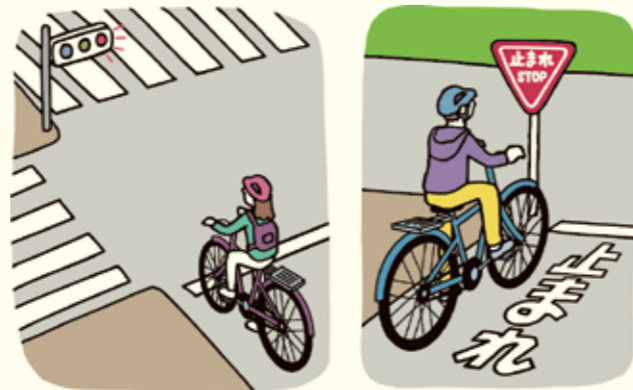
夜間は ライトを点灯

夜間、無灯火では、前方の安全確認ができません。周りからも見えにくくなり、大変危険です。



飲酒運転は禁止

自転車も、自動車の場合と同様に、お酒を飲んだときは、運転してはいけません。



交差点では信号と一時停止を守って、安全確認

信号や一時停止は必ず守り、道路を横断する際は、安全確認を行いましょ。

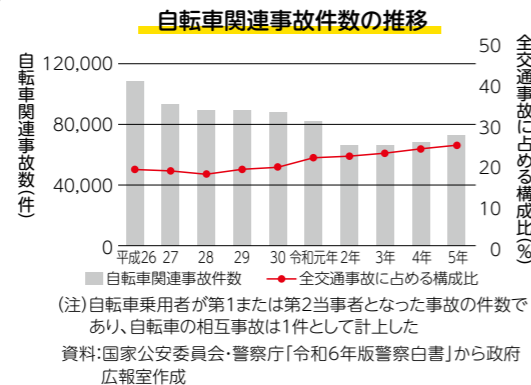
ヘルメットを着用

乗車用ヘルメットは、交通事故時における被害を軽減する重要な役割を果たします。子どもから大人まで、全ての自転車利用者は乗車用ヘルメットを着用しましょう。令和5年4月1日から全ての自転車利用者に対して、乗車用ヘルメットの着用が努力義務とされています。



交通事故への 備えも大切！

自転車による交通事故でも、多額の損害賠償が生じる恐れがあります。万が一に備えて、自転車を利用する家族全員で損害賠償責任保険などに加入するようにしましょう。



全交通事故の2割超！ 増加し続ける自転車の交通事故

近年、自転車による交通事故の全交通事故に占める割合は増加傾向にあります。令和5年中の自転車第1当事者または第2当事者※となった交通事故(自転車関連事故)は7万2339件で、前年より2354件増加しました。また、自転車関連事故は、全交通事故に占める割合が令和元年以降2割を超え、増加傾向にあります。
※第1当事者:過失割合が高い方、第2当事者:過失割合が低い方

特集

知っておきたい 自転車交通安全ルール

参考資料・図版出典:政府広報オンライン 協力:自転車の安全利用促進委員会 イラスト:服部新一郎

自転車運転中の交通事故が増加傾向にあります。特に危険な「ながらスマホ」や「酒気帯び運転やほう助」などは、令和6年11月の道路交通法の改正により罰則が強化されました。

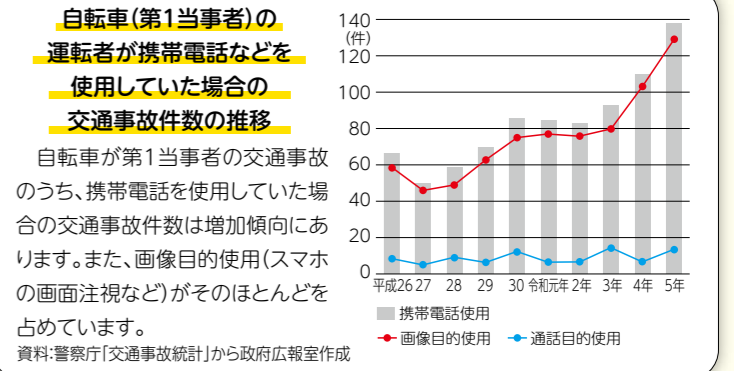
また、令和8年4月からは、自転車にも「青切符」が適用されます。自転車に乗る自分や周囲の安全を守るためにも、自転車の交通ルールをおさらいしましょう。

NG ながらスマホ

スマートフォン(以下、スマホ)などを操作しながら自転車を運転すると、不安定な運転操作になるだけでなく、注意力が低下して周囲の状況を把握することが困難となり、事故の危険性が増加します。

スマホを手に保持して通話したり、画面を注視したりする「ながらスマホ」は道路交通法により禁止されています。また、自転車に取り付けたスマホの画面を注視することも禁止です。

通話をしながら、動画を見ながら、ゲームをしながら——、「ながらスマホ」は自分だけでなく周囲も危険にさらしてしまいます。スマホの操作は、運転を停止して、周囲の安全を確認してから行いましょう。



罰則

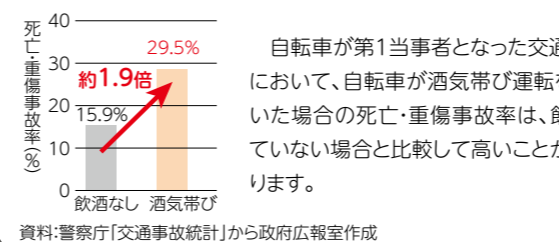
- 自転車運転中に「ながらスマホ」すると
→6カ月以下の懲役または10万円以下の罰金
- 自転車運転中の「ながらスマホ」により交通事故を起こすなど交通の危険を生じさせた場合
→1年以下の懲役または30万円以下の罰金

NG 飲酒運転

アルコールを摂取すると、脳の働きが鈍くなり、周囲の状況を正しく判断する能力が落ちます。信号や標識の見落とし、歩行者や車との距離感の誤認、危険への対応遅れなどのリスクが高まります。アルコールはバランス感覚にも影響し、フラフラと蛇行運転になり、急ブレーキや方向転換ができず、転倒や衝突のリスクが高まります。

飲酒して自転車を運転することは禁止されており、これまでは酩酊(めいてい)状態で運転する「酒酔い運転」のみ処罰の対象でしたが、今般の道路交通法改正により「酒気帯び運転」(血液1mlにつき0.3mg以上または呼気1Lにつき0.15mg以上のアルコールを体に保有する状態で運転すること)についても罰則の対象となりました。また、自転車の飲酒運転をするおそれがある者に酒類を提供したり、自転車を提供したりすること(酒気帯び運転のほう助)も禁止です。

自転車(第1当事者)の交通事故における死亡・重傷事故率(平成26年から令和5年の累計)



罰則

- 「酒気帯び運転」の場合
→3年以下の懲役または50万円以下の罰金
- 自転車の飲酒運転をするおそれがある者に自転車を提供し、その者が自転車の酒気帯び運転をした場合
→自転車の提供者に3年以下の懲役または50万円以下の罰金
- 自転車の飲酒運転をするおそれがある者に酒類を提供し、その者が自転車の酒気帯び運転をした場合
→酒類の提供者に2年以下の懲役または30万円以下の罰金
- 自転車の運転者が酒気を帯びていることを知りながら、自転車で自分を送るよう依頼して同乗し、自転車の運転者が酒気帯び運転をした場合
→同乗者に2年以下の懲役または30万円以下の罰金

アルコールの影響により正常な運転ができないおそれがある状態で自転車を運転する行為は「酒酔い運転」とされ、今般の改正道路交通法施行以前から罰則として5年以下の懲役または100万円以下の罰金が規定されています。

JAあつぎホームページでも
最新トピックスを紹介しています。



<https://www.ja-atsugi.or.jp/>

さらなる茶業振興へ団結
足柄茶100周年記念式典

神奈川県茶業振興協議会は1月31日、足柄茶100周年記念式典を足柄茶発祥の地である山北町で開きました。当日は、茶生産者や行政、JAなど、茶業関係者約250人が出席。式典では、100周年記念事業の成果を報告したほか、県茶品評会と県茶園共進会褒賞授与式、100周年記念功労者表彰などが行われました。併せて、足柄茶振興ビジョン2025が発表され、持続可能な荒茶工場の在り方の検討や、担い手育成に向けたお茶版オレンジホームファーマー事業の実施、ブランド力強化と販売強化、消費促進をすることなどを示しました。



大矢和人組合長から表彰を受ける受賞者

同協議会の天野信一副会長は「先人の思いを受け継ぎ、100年先も続いていこう、生産者と一丸となって生産振興に努めていきたい」と力強く話しました。

JAあつぎ管内受賞者 (敬称略)

- 県茶品評会
 - 2等 チャピュア清川 (株)神奈川農協茶業センター社長賞
チャピュア支援部 (厚木市農業協同組合代表理事組合長賞)
 - 3等 チャピュア女性部
- 県茶園共進会
 - 3等 守屋力 山田 英明
- 足柄茶100周年記念功労者表彰
 - 城所 明俊 山口 進



多くの部会員が参加した南毛利地区の研修会

4 後に生かせる知識習得を
資産保全・青色申告部会合同研修会

荻野地区と南毛利地区の資産保全・青色申告部会は2月6日、部会員の知識向上に向けた研修会を開きました。荻野地区では、リーガルテラー司法書士・行政書士事務所が講師を務め、「法務から見た生前対策」と題して講義を実施。生前対策の重要性やデジタル遺産問題について触れながら、グループディスカッションも行いました。南毛利地区では、ライトハウス税理士法人が講師を務め、「令和8年度税制改正」と題して講義を実施。相続税・所得税・消費税について見直された点などを確認しながら、NISA つみたて投資枠の拡充についても説明しました。

12 つくる喜び つかう喜び
市内養豚業について情報共有
厚木市畜産会養豚部会「豚肉食味検討会」

厚木市畜産会養豚部会は2月13日、豚肉の品質向上と消費拡大に向けた情報交換を目的に、市内飲食店で「豚肉食味検討会」を開きました。当日は37人が参加し、3戸の養豚場の豚肉を使ったとんかつやしゃぶしゃぶを試食しながら、食感や食味、赤身と脂身のバランスなどについて意見交換。餌の配合や豚舎における衛生管理の方法、エコフィードの活用など、各養豚場のこだわりや現状について情報共有を図るなど、今後も関係機関との連携を強めていくことを確認しました。



豚肉の肉質について意見交換する部会員



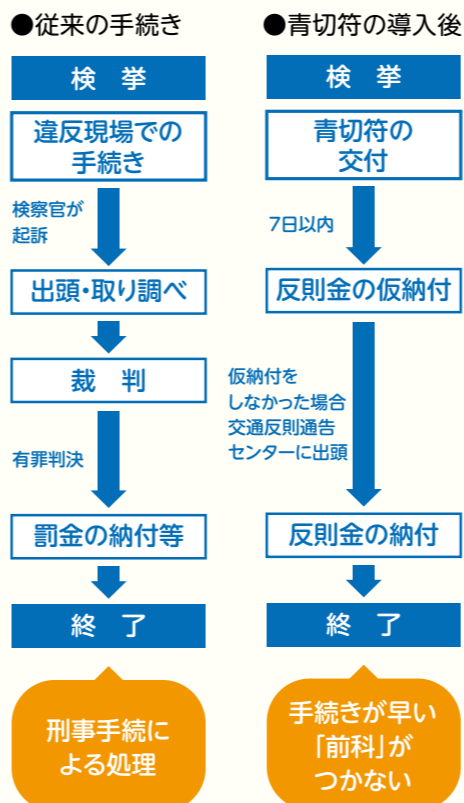
青切符制度とは？

●対象
16歳以上の者※が行った自転車の反則行為(信号無視や一時不停止など、警察官が実際に見て、明らかに違反行為を行ったと判断できるもの)が対象となります。

●処理方法
警察官から違反者に反則行為などが記載された「青切符」と、反則金の納付時に銀行や郵便局の窓口で持参する「納付書」が交付されます。反則金を納めることで処理が終了し、刑事手続きには移行せず、前科がつきません。
※青切符の対象は16歳以上の違反者であり、16歳未満の違反者は、原則として指導警告による違反処理となります

従来の手続きと違いはある？

自転車による交通違反をし、検挙された後の手続きは、青切符の導入によって、大きく変わります。



令和8年4月から自転車の交通違反にも青切符が導入されます。

令和6年中に発生した自転車乗用中の死亡・重傷事故のうち、約4分の3には自転車側にも法令違反があります。違反者に対する実効性のある責任追及と簡易で迅速な違反処理を行うことによる交通ルールの遵守を図るため、自転車の交通違反にも青切符が導入されます。

青切符の導入で何がかわる？

従来は、自転車の違反者が検挙された場合、全て赤切符で処理されていましたが、青切符導入後は、違反の内容や態様に依りて、赤切符か青切符かの処理が分かります。



自転車の交通違反時における切符の分類

切符の種類	手続き	主な違反内容
赤切符	刑事手続き	○酒酔い運転 ○妨害運転
青切符	反則金を納付	○信号無視 ○指定場所一時不停止 ○通行区分違反 (右側通行、歩道通行等) ○通行禁止違反 ○遮断踏切立入り ○歩道における通行方法違反 ○制動装置不良自転車運転 ○携帯電話使用等 ○公安委員会遵守事項違反(傘差し)

青切符を交付された時の手続き方法は？

青切符を交付された時は、下記の手順に従って原則7日以内に反則金の仮納付を行います。

- ①青切符の交付
違反者は警察官から、反則行為となる事実等が記載された「青切符」と、反則金の納付時に銀行や郵便局の窓口で持参する「納付書」が交付されます。これまでの手続きによる処理とは異なり、簡易な手続きで迅速な処理が可能となります。
- ②反則金の仮納付
違反をしたと認めるときは、取り締まりを受けた翌日から原則7日以内に、銀行や郵便局の窓口で「納付書」を持参して反則金を仮納付します。反則金を仮納付すると、刑事手続きに移行せず、起訴はされません。
反則金を仮納付することで、取り調べや裁判を受けるために出頭する必要がなくなり、また裁判を受けることもなく、有罪となっていわゆる「前科」がつくこともありません。
- ③反則金の納付(反則金の仮納付をしなかったとき)
②で反則金の仮納付をしなかった場合は、青切符に記載された指定の期日に交通反則通告センターに出頭し、反則金の通告書と納付書の交付を受けます(遠隔地に住んでいるなどの理由で交通反則通告センターに出頭できないときには、通告書と、反則金に通告書の送付に要する費用が加算された納付書が郵送されます)。
通告を受けた翌日から10日以内に、反則金を納付したときは、反則金を仮納付したときと同様に、刑事手続きに移行せず、起訴はされません。反則金を納付しないときは、刑事手続きに移行することとなります。

「もしも」に備えて加入を!
JA共済では、自動車共済にご加入の場合「日常生活賠償責任特約」に加入いただけます。自転車転倒し、駐車中の他人の自動車に傷を付けた時や事故に遭ってしまった時などはもちろん、日常生活のトラブルを幅広く保障します。これ以外の取扱商品についても、各支所にご相談ください。▲詳しくはこちら



さまざまな品種を食べ比べながらイチゴ狩りを楽しむ親子

11 地域農業・JAへの理解促進を
協同組合相互学習会(ワークショップ)

協同組合相互学習会(ワークショップ)を2月14日、農協観光神奈川エリアセンター・JAあつぎ・JA共済連神奈川・JA神奈川県中央会が協力し、厚木市内で開きました。同ワークショップは、「2025国際協同組合年」を踏まえた取り組みの一つ。組合員・役員世帯を対象とし、協同組合の意義や地域社会に果たす役割への理解、参加者同士の交流を促す目的で実施しました。

参加者は、内海いちご園でのイチゴ狩り、自転車安全運転シミュレーションの体験、夢末市での買い物などを楽しみました。



講師から調理のポイントを学ぶ参加者

4 地元食材で楽しく調理
はやし幼稚園PTA出前授業

JAあつぎは2月5日、はやし幼稚園の保護者を対象に「米粉のロールケーキ作り講習会」と題したPTA出前授業を開催しました。当日は、ふるさと先生の梅澤清子さんが講師を務め、プレーンとニンジン2種類の作り方を説明。参加者は、生地の焼き具合や巻き方などについて学びました。

参加者は「フルーツを変えるなど、アレンジを楽しみながら家で子どもと作りたい」と話しました。



美容や健康、食と農への知識などを学びながら、地区や年齢を越えて交流を深めたスクール生

4 出会った仲間とのつながり大切に
女性大学「夢末スクール」

JAあつぎは、地域で輝く次世代リーダーの育成を目的に、女性大学「夢末スクール」を開校しています。2月10日には、第17期の閉校式を開き、24人が卒業しました。

第17期では、地場農畜産物を使った料理講習会や県内の直売所や施設を巡るバス旅行など、計5回のカリキュラムを実施し、食と農、JAについて学びを深めました。

第5回のカリキュラムは、厚木市森の里にある結婚式場「アマンダンヒルズ」で開催。シェフによるデモンストレーション形式の料理講習会を行い、地場産の葉ニンニクとレンコンを使っ



たガレットのレシピを学びました。閉校式では、JAの萩原佐敏常務より修了証書を手渡しました。

3 思い込めてタオル贈る
荻野地区女性部「タオル一本運動」

荻野地区女性部は2月24日、厚木市上荻野にある社会福祉法人かながわ共同会「厚木精華園」にタオル80本を寄贈しました。

同取り組みは平成21年から継続し、福祉施設や教育機関に寄贈することで地域とのつながりを強めています。今回は、女性部員のほか、取り組みを知った組合員も協力。清掃や清拭などの際に役立ててほしいと、一人一人の思いを込めて手渡しました。

萩原トミエ会長は「タオルの必要性を改めて確認できた。今後も、地域に寄り添った取り組みを継続していく」と話しました。



利用者にタオルを手渡す部代表者とJA職員

12 連携深めてさらなる魅力発信を
厚木市園芸協会いちご部会

厚木市園芸協会いちご部会は1月29日、厚木産イチゴの生産振興と消費拡大への感謝を込め、最盛期を迎えたイチゴを大矢和人組合長に贈呈しました。

当日は、部会代表者がJA本所を訪れ、管内の生育・販売状況について報告したほか、部会員が収穫した新鮮なイチゴを食べ比べ、甘さや酸味など、品種ごとの特徴を確認しました。

小菅稔久部会長は「猛暑の影響で生育に苦労したが、今年もおいしいイチゴができた。これからもJAと連携し、厚木産イチゴの魅力を発信していきたい」と話しました。



大矢組合長にイチゴを贈呈する部会代表者



漫才を交えた詐欺手口の実演に耳を傾ける会員

16 地域力を高めて防犯強化を
助け合い活動すずしろフォロー研修会

助け合い活動すずしろは2月24日、地域防犯における意識高揚をテーマに、フォロー研修会を開きました。

当日は、神奈川県警防犯応援大使の漫才コンビ「世界事情」と厚木市くらし交通安全課の職員が講師を勤め、キャッシュカードすり替え型詐欺の手口について漫才を交えながら実演したほか、近年の市内における各犯罪の傾向や件数、子どもを狙った事件の現状について伝えました。会員は、声掛けや支え合い、絆づくりなど、地域力の強化が犯罪の減少につながることを学びました。



仲間と共にミニゲームを楽しむ児童ら

17 サッカーを通じて育む思いやり
湘南ベルマーレ体育巡回授業

JAあつぎは、特定非営利活動法人(NPO法人)湘南ベルマーレスポーツクラブが開く小学校体育巡回授業に「巡回授業パートナー」として協力しています。授業では、クラブスローガン「たのしめてるか」をテーマに、運動することの楽しさを伝え、スポーツから学べるライフスキル(人間力)の向上を図っています。

2月13日には、市立鳶尾小学校の4年生を対象に授業を実施。児童は、コーチからボールコントロールやパスの仕方を学び、最後はミニゲームを楽しむなど、笑顔あふれる時間を過ごしました。

密植栽培で生長を抑えて 柔らかい実を楽しむ

アフリカ原産のオクラは暑さに強く、真夏に美しい黄色の花が次々に咲いて、実になります。一方で寒さには弱く、10度以下の低温になると生育が停止してしまいます。

園芸研究家 成松次郎

品種

「アーリーファイブ」(タキイ種苗)、「ピークファイブ」(サカタのタネ)、「ブルースカイ」(ヴィルモランみかど)などの五角種や、大きく育っても堅くなりにくい丸さや種の「ヘルシエ」(タキイ種苗)、「みどり丸ノ助」(サカタのタネ)などがあります。

畑の準備

植え付け2週間前に1平方m当たり苦土石灰100g程度を散布して耕耘しておきます。次に、1週間前に化成肥料(NPK各成分10%)200gと堆肥2kgを施して土とよく混ぜておきます。元肥の窒素量が多いと実の付きが悪くなるので注意が必要です。2条植えではベッド幅は約90cmにし、地温を確保するため黒マルチを張ります。

種まき

高温性のため、まだ地温が低い時期に早まきしても発芽しにくく育ちも

悪くなってしまいます。地温が15度以上になってから種まきします。

ポットで栽培して植え替える場合は、9cmポリポットに4~5粒まき、発芽後の間引きはしません(図1)。間引かずに栽培することで生長を抑制し、実が堅くなることを抑えます。じかまきでは株間30cm間隔に5~6粒の種をまき、1cmほど覆土して軽く鎮圧します。種は堅く吸水しにくいので、一晩水に漬けてからまくと良いでしょう。

管理

2条植え(またはじかまき)では条間約40cm、株間約30cmとし、本葉2~3枚の間引きをしていない苗を植え付けます(図2)。じかまきでは本葉2~3枚のときに間引いて4本残します。

追肥は、1回目の収穫の開始時期に1平方m当たり化成肥料30g、それ以降は月2回、1回当たり1平方m当たり50gを与えます。マルチ栽培では、マルチをめくって畝の両側に化成肥料を散布します。

収穫ごとに着果した節の下の葉1~2枚を残し、その下の葉を取り除きます(図3)。摘葉は通風、採光が良くなり側枝の発生と着果を促します。

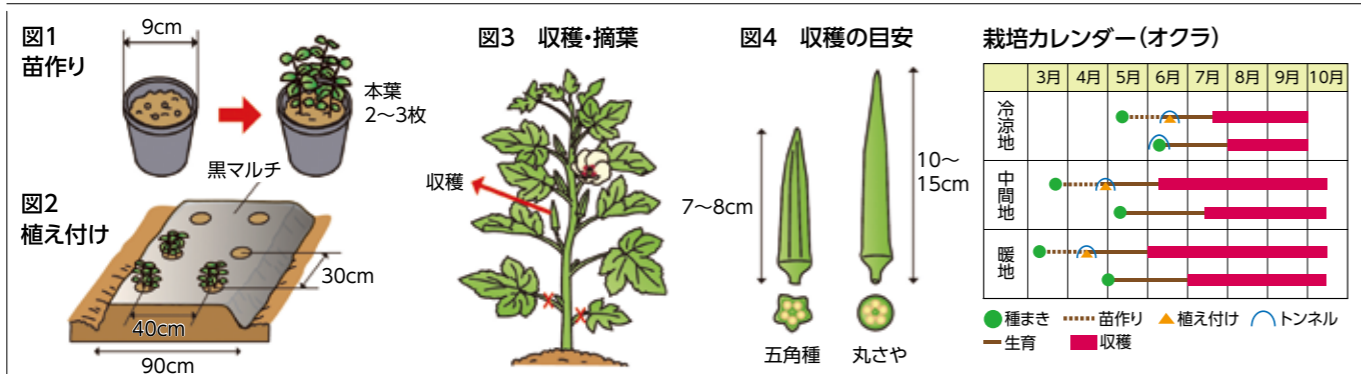
病虫害防除

アブラムシ、カメムシ、ハスモンヨトウは登録農薬で早めに防除します。なお、ネコブセンチュウが根に付くと生育が悪くなるので、前年作の野菜に被害があれば、他の畑または別の畝を選びましょう。

収穫

開花後7~10日の若いさやを、五角種は長さ7~8cm、丸さや種は長さ10~15cmで収穫します(図4)。日照不足や低温が原因で、実に米粒大の突起物ができる「いぼ果」となる場合がありますが、食べても差し支えありません。

※関東南部以西の平たん地を基準に記事を作成しています



あぐり スポット

農業のお役立ち情報
をお届け!

水稲栽培における ケイ酸の重要性について

近年の水稲栽培における出穂期の猛暑などの異常気象は、高温障害や生育不良を引き起こし、品質の低下や収穫量の減少につながるなど、悪影響を及ぼしています。高温時には水や栄養が不可欠ですが、単に肥料を与えるのではなく、効率的に吸収するための「根作り」が重要です。今回は、丈夫な稲を作るために必要となるケイ酸の効果や有効な資材についてご紹介いたします。



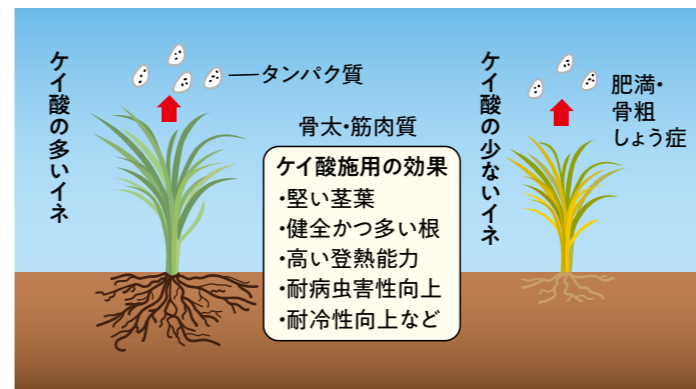
私をご紹介します

営農指導員(睦合)
すずき まさのり
鈴木 雅典

ケイ酸の効果

農業分野でのケイ酸は、主に二酸化ケイ素(SiO₂)のことで、シリカとも呼ばれ、ガラスの原料である珪砂の主成分でもあります。稲は、ケイ酸を効率よく吸収・蓄積し、細胞を強化(ケイ化細胞)して病虫害や倒伏への抵抗性を高めています。ケイ酸には以下のような効果もあります。

- ①受光体勢が良くなることで光合成が盛んになり、米の品質が良くなります。
- ②窒素の施用効果が高まり、収量性が向上します。



(現代農業平成15年8月号より)

同量の窒素を与えた場合、ケイ酸の多い稲は光合成能力が高く、デンプンの生産量が多くなります。結果として玄米中の窒素が薄まり、タンパク質含有率が下がります。

- ③乳白米の発生が軽減され、食味も良くなります。
- ④根の酸化力を高め、根腐れ、秋落ちを軽減させます。

上記の効果を踏まえ、次にケイ酸資材を紹介します。

●詳しくは、各地区の営農指導員または指導販売部(担当:営農指導課) ☎221-2273までお問い合わせください

水稲向け総合土壌改良資材「稲サポ」

【成分別】

成分	%
窒素	0.8
リン酸	7.0
カリウム	6.0
マグネシウム	3.0
マンガン	3.0
ケイ酸	8.0



価格:1袋(15kg)1,878円

【特徴】

- ケイ酸で稲を強く健全に
多くの水田で不足しているケイ酸を8%含有しており、稲の生育を助けます。
- 不足しがちな栄養を補給
高窒素一発肥料の普及によって不足しがちなリン酸、カリウムを補給できます。
- 総合土壌改良資材として
土作りでは、何種類もの資材を投入しなければなりませんが、稲サポは「リン酸」「カリウム」「ケイ酸」「マグネシウム」「マンガン」「米ぬか」など、豊富な要素を同時に補給できます。

■散布が簡単

ペレット状で機械散布もでき、ホコリや臭気がほとんどありません。

【施肥基準量】

10アール当たり45kg(3袋)~105kg(7袋)。田植えの2~3週間前によく土と混合しておくのがポイントです。

※基準量のため、土壌、前作、作型、地域の気象条件により、施肥量を増減ください

お役立ち情報をお届け

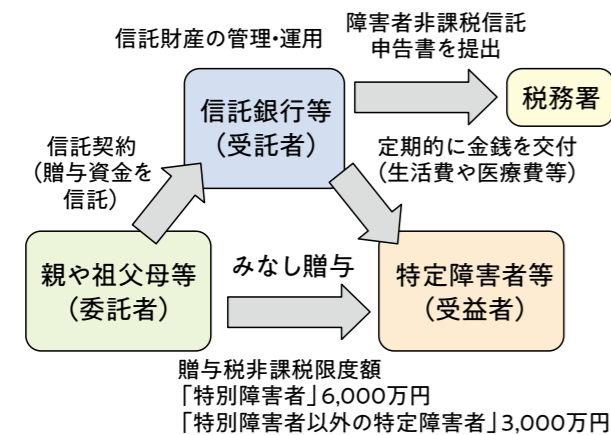
税のはなし No.87

特定贈与信託について

Q1 特定贈与信託とは何ですか？

A1 特定贈与信託とは、障害をお持ちの方の将来にわたる生活の安定を図ることを目的に設けられた制度です。親や祖父母等が金銭等の財産を信託銀行やJA神奈川県信連等の金融機関に預け(信託)、金融機関は、預かった(信託された)財産を管理・運用します。その後、将来にわたる障害をお持ちの方の生活費・医療費等に充てるため、定期的に金銭を交付する仕組みで、贈与税の非課税制度が設けられています。

【特定贈与信託の仕組み】



Q2 どのような人が利用できますか？

A2 心身の障害を患っている方の中で、「特別障害者(重度の心身障害者)」および「特別障害者以外の特定障害者(中程度の知的障害者および障害等級2級または3級の精神障害者等)」が対象となります。療育手帳や身体障害者手帳・精神障害者保健福祉手帳等で確認できます。

Q3 特定贈与信託を利用するメリットについて教えてください。

A3 この信託制度を利用すると、「特別障害者」の方については6,000万円、「特別障害者以外の特定障害者」の方については3,000万円まで贈与税が非課税となるため、まとまった金銭を一度に贈与することができます。また、信託銀行等が契約内容に基づいて金銭等の管理・運用を行うため、安全かつ計画的に次世代に渡せるほか、資産管理等の負担を軽減することができます。さらに、特定贈与信託によって贈与をした金銭等は、相続財産に加算されません。

Q4 特定贈与信託を利用するデメリットについて教えてください。

A4 特定贈与信託を利用するにあたっては、以下のことに注意が必要です。

- ・信託銀行やJA神奈川県信連等の金融機関に財産を信託することとなるため、財産の管理・運用を委託するための管理手数料等がかかること。
- ・交付された金銭は、特定障害者等の生活費・医療費等の需要に応じるため、生活必需品以外の購入や株式等の投資資金には利用することができないこと。
- ・贈与税の非課税措置を前提に作られた信託契約となるので、中途解約は原則できないこと。

詳しくは、JAあつぎまでご相談ください

困りごとはJAへ 事前予約制

日時等は変更になる場合がありますので、詳細については、担当部署もしくは最寄りの支所店へお問い合わせください。

無料相談会のお知らせ

法務相談
各種法律に関する相談についてお受けしています。
会場 JAあつぎ本所3階「相談室303」
相談員 高橋暁子顧問弁護士
日程 4月6日(月) 4月20日(月)
5月7日(木) 5月20日(水)
※9時30分より(1人30分5人まで)受付順
お問い合わせ 各支所店または総合相談部(担当:総合相談課) ☎259-7776

税務相談
所得税・相続税など税に関する相談についてお受けしています。
会場 JAあつぎ本所3階「相談室303」
相談員 JAあつぎ契約税理士
日程 4月8日(水) 5月13日(水)
※13時30分より(1人1時間3人まで)受付順
※ご予約は相談日10営業日前の12時まで
※上記日程以外での予約をご希望の場合は、お問い合わせください
お問い合わせ 各支所店

くらしによりそう総合相談会
相続遺言・民事信託、資産形成、ローン、保障見直し、葬儀、不動産活用などに関する相談についてお受けしています。
会場 JAあつぎ本所
相談員 JAあつぎ職員
日程 決定次第お知らせいたします
※10時より(1人1時間5人まで)受付順
※各支所店でも開催しておりますので、詳しくはJAあつぎホームページをご確認ください
お問い合わせ 総合相談部(担当:総合相談課・推進課) ☎259-7776

新鮮で安全・安心な農畜産物を食卓へお届けし、皆さまに食と農の大切さをお伝えします。

夢未市・グリーンセンター

Yumemiichi かわら版 Greencenter



▲直売所のイベントカレンダーは、こちらをご覧ください。

夢未市・グリーンセンターのおすすめ

特産品「葉ニンニク」の加工品をご紹介します！

〈葉ニンニクはどんな野菜？〉

葉ニンニクは、葉が柔らかく、ニンニクより味がマイルドで食味が良いことに加え、ビタミンやポリフェノールなどの各種栄養素が豊富に含まれていることから、女性や子どもなど、幅広い層に人気の農産物です。JAあつぎ管内では、鳥獣被害対策の一つとして、生産者へ葉ニンニクの作付提案を行い、生産拡大と特産化へ動きを強めています。今回は、葉ニンニクを使ったさまざまな加工品をご紹介します。



▲詳しくはこちら

もろみ味噌

価格: 300円(税込)



葉ニンニクを贅沢に使用した、スタミナ万能味噌です。ご飯や冷ややつこ、スティック野菜、焼肉などにもよく合います。

餃子

価格: 1,836円(税込)



葉ニンニクの豊かな風味とジューシーな味わいで人気の一品です。餃子のあんは通常の約1.5倍で、食べ応えも抜群です。

キムチ

価格: 500円(税込)



葉ニンニクと国産のハクサイを使い、香りとうまみが主役のキムチ。辛さ控えめで食べやすく、ご飯のお供や豚肉炒め、鍋にも相性抜群です。

グリーンセンターのおすすめ

軽量で防水性のある「アグリカラー」

今回紹介する「アグリカラー」は、これまでの農作業用シューズの良さを生かしつつ、軽量・防水・伸縮性に優れたスポンジゴムを採用し、農作業からガーデニング、レジャーシーンでも大活躍できる機能性ブーツです。デザインは、シンプルでスタイリッシュ、機能面でも優れ、柔らかく軽いので丸めて持ち運びも可能です。カラーは、ブラック・ネイビーの2色。普段使いから仕事用まで、幅広く活用いただけます。



価格: 1足 5,940円(税込)

夢未市宅配サービス

新鮮な農産物の詰め合わせを自宅までお届け！

ゆめみちゃんボックス 3,000円(税込) ご注文受付中!

ご注文は指導販売部(担当:総合販売課) ☎221-2273
※ご注文の詳細については、JAあつぎホームページをご覧ください

休業日・営業日時のお知らせ

夢未市
厚木市温水255 ☎290-0141
9時30分～17時(ジェラートコーナーは10時～16時)
休業日
4月の休業日:15日(水)
毎月第3水曜日(3月・9月は第2水曜日、1月・8月・12月は除く) 1月1日～4日

グリーンセンター
厚木市三田1827-1 ☎241-6150
9時30分～17時(精米機は9時30分～16時30分)
休業日
4月の休業日:15日(水) ※都合により第3水曜日に変更
毎月第2水曜日(8月は第1水曜日、1月・5月は除く) 12月31日～1月4日 ※巡回指導時を除き、JA営農技術顧問が常駐

グリーンセンター講習会のご案内

5月12日(火) 初心者向け
ピーマン栽培のポイント ～上手に育てるコツ～
開催場所:グリーンセンター
開催時間:10時～11時
募集人員:15人(先着順)
参加費:無料
申込先:指導販売部(担当:総合販売課) ☎221-2273

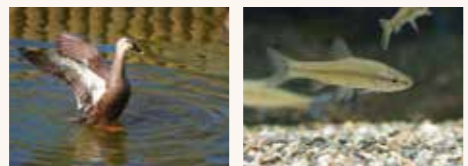
① 山際親水広場

山際親水広場は、山際川に隣接した用地を利用し、トンボを主体とした生物生息環境を創出することを目的として作られました。広場内の「とんぼの池」には、トンボをはじめ、ヌマエビやモツゴなどが生息しています。また、スイレンが水に浮かぶ涼しげな姿を見ることができ、季節になると神秘的な花を咲かせます。公園内にはベンチが設置されており、風に揺れる木々の音や鳥のさえずりを間近で感じることができます。



四季折々の景色や生き物を観察することができます♪

厚木市山際 1330付近



② (有)甘利園芸センター

地域の方々へ採れたての農産物を安価で提供することを目的に、50年ほど前に開設した農産物直売所。年間を通して約40種類の野菜や果樹のほか、彼岸や盆には仏花も販売しています。野菜の栽培では、有機堆肥を使用し、栄養豊富な土で食味の良いものを育てるほか、減農薬にも取り組んでいます。朝採れの野菜はどれも新鮮で、好評により売り切れてしまうものもあるため、午前中の来店がおすすめです。店舗は一部の時期を除いて無人となるので、代金は料金箱への支払いとなります。



厚木市山際637
8時~18時
046-245-0749
年中無休

採れたての農産物は一味も二味も違います！



③ 焼肉ホルモンのぶ

以前は現在の場所でスーパーの精肉店を営んでおり、その経験を生かしてオープンした焼き肉店。永らく地域住民から親しまれ、今年で26年目を迎える老舗です。店で提供する肉はどれも新鮮でおすすめですが、中でも一押しメニューは、市内の食肉センターから仕入れる「厚木シロコロホルモン」。一般的にはみそダレが主流ですが、塩ダレとレモンとの相性も抜群です。店内は、全て掘りごたつの席で居心地が良く、家族や友人との食事はもちろん、宴会の利用もでき、30人以上の場合は貸し切りもできます。事前予約で肉の持ち帰りもできるので、バーベキューなどにも重宝されています。予約は電話で受け付けていて、席のみの予約も可能です。



厚木市山際616-1
17時~22時
21時30分
046-245-5526
月曜日

住所 営業時間 ラストオーダー 電話番号 定休日
※営業時間等は変更となる可能性があります

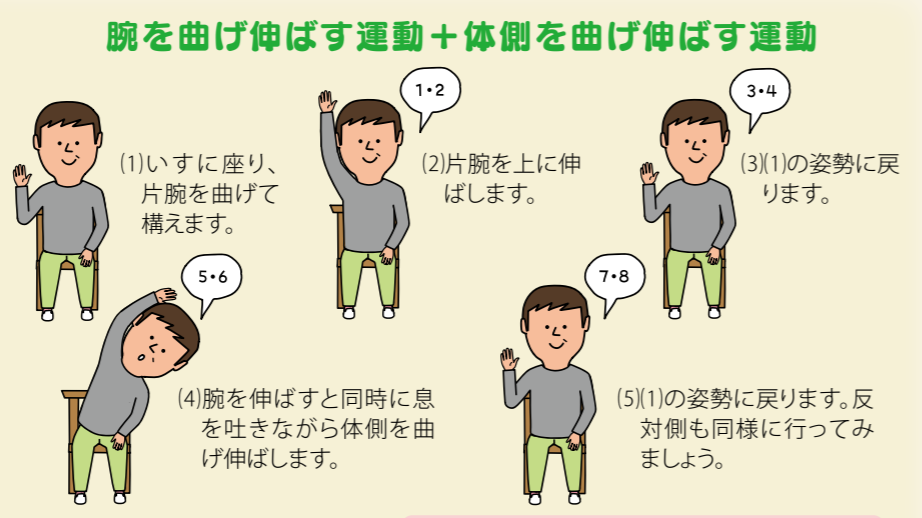
あつぎ ゆめ散歩

山際 地元食材と 依知地区 水辺の自然を満喫

今回は厚木市の北部に位置する山際を巡ります。この地域は、国道129号線が南北に走り、店舗や住宅街が広がっています。南西地域には田畑、東側には圏央道や山際川、さらには田園地帯となっています。さまざまな景色の移り変わりを楽しみながら、のんびりと散歩してみたいかがでしょうか。



散歩の合間に！
簡単！エクササイズ
体を動かして毎日元気に！



痛みが出る際は、無理せず中止しましょう。

PRESENT QUIZ
クロスワード

パズルを解いて、キーワードをお答えください。

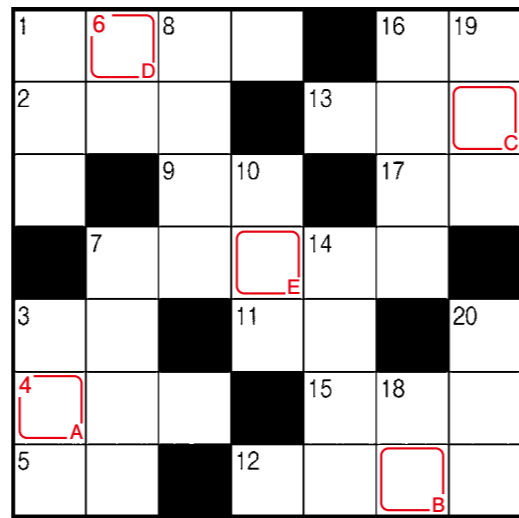
問題 二重マスの文字を A～E の順に並べてできる言葉は何でしょうか？

◆タテのカギ

- 潮干狩りでよくとれる二枚貝
- ガソリンは——性の高い液体です
- 海に浮かべて目印にします
- ゴロゴロゴロ…ピカッ!
- 工事が終わり建物が完成すること
- 相撲を取る人のこと
- 連載ではありません
- 伊勢神宮は——と外宮に分かれています
- 白神山地を象徴する木
- トランプのJ、Q、Kのこと
- 唱歌「春の小川」に出てくる花

◆ヨコのカギ

- ナノハナと呼ばれることもあります
- は流流仕上げを御覧じろ
- 若いメンドリが生んだものには二つ入っていることも
- 桜が咲く時期ならではのレジャー
- 竿や糸、針を使って楽しみます
- 津軽、関門、ドーバーといえ
- セロリやミツバは——科の野菜です
- うわ、服にコーヒーの——がついちやっ
- 北口樺花選手の専門種目
- お金を入れます。春に買うと「お金で張る」から縁起がいいそうです
- 転換しようとして散歩に出た
- 田植えに向けて育てます
- 酔っぱらって巻く人もいます



答え

A	B	C	D	E
---	---	---	---	---

■3月号クロスワードの答え:
「チラシズン」



二次元コードを読み取るとホームページの応募フォームが表示されます。

※お寄せいただいた個人情報は、広報事業、賞品発送に利用するほか、個人を特定できない統計情報とした上で、マーケティング等に利用させていただきます

応募者の中から抽選で**5名様**に夢未市等で使える**商品券500円分**をプレゼント!!



わが家 Photo

厚木市
旭町

酒川 ひかりちゃん(11歳)

父: 敏明さん 母: みなみさん

おじいちゃん、いつも応援に来てくれてありがとう!



一緒に野球する仲間も募集中です!

ユニホーム姿で素敵な笑顔を見せてくれた小学5年生のひかりちゃん。兄が野球をする姿を見て、自身もプレーをしたいと思い、小学1年生から野球を始めました。現在は、市内で活動するチーム「ペガサス」に所属し、副主将を務めています。

昨年は、日本プロ野球選手会考案の「キャッチボールクラシック」にチームとして出場。2分間で何回キャッチボールができるかを競う競技で、見事神奈川県代表に選ばれ、福岡県で行われた全国大会ではベスト16となるなど、日ごろからキャッチボールを大切にしているチームとして結果が出たことに皆で喜びを分かち合いました。現在は、春に行われる大会に向け、チーム一丸となって練習に励んでいます。

ご家族は「感謝の気持ちを忘れずに、自分らしく成長してほしい」と話しました。これからもたくさんの方に挑戦して、素敵なお姉さんになってね!

宛先 〒243-0004 厚木市水引2-9-2
JAあつぎ総合企画部グリーンアートあつぎクロスワード・お便りコーナー係宛

応募方法 ハガキ・FAX・ホームページで①クイズの答え②郵便番号・住所③氏名④電話番号⑤年齢⑥組合員資格区分「正組合員(家族含む)」「准組合員(家族含む)」⑦身近な話題やJA・情報誌に関するご意見・ご要望を記載しご応募ください。

■FAX 046-223-8814

■https://www.ja-atsugi.or.jp/form/greenart/ ■締め切り 4月14日(火)

お便りコーナー

読者の皆さまからいただいたお声をご紹介します。絵手紙や写真の応募も大歓迎です。たくさんのお便りをお待ちしています。

「ゆめみ隊」の活動が紹介されましたが、今ではきねと臼を使った餅つきは貴重な活動ですね。ぜひこうした文化は残して欲しいです。

(厚木市七沢 Nさん)

以前は、年末年始や自治会のイベント時など、きねと臼を使った餅つきをよく見かけました。このような伝統文化は大切に守り伝えていきたいですね。

応募したことを忘れていたのですが、定期貯金のキャンペーンの賞品として「イチゴ狩り」が当選しました。イチゴが大好きなので楽しみです。

(厚木市中依知 Hさん)

ご当選おめでとうございます。完熟したイチゴをぜひご堪能ください。JAではお得な定期貯金を販売中です。詳しくは最寄りの支所店にお問い合わせください。

のらぼう菜ですが、私の郷里(栃木県佐野市)のかき菜に似ています。実家でものらぼう、かつお節をかけておひたして食べていました。

(厚木市戸室 Sさん)

のらぼう菜とかき菜はどちらもアブラナ科の野菜ですが、少し系統が異なるようです。かき菜は、春を呼ぶ野菜として古くから親しまれているんですね。

家庭菜園でのらぼう菜を栽培しているので、「のらぼう菜とイカのレモンバター炒め」を早速作って、おいしくいただきました。

(厚木市下川入 Mさん)

限られたスペースでも、土に触れて成長を見守る楽しみが家庭菜園にはありますよね。4月には直売所で苗物即売会を開催しますので、ぜひお越しください。

他にもこんなお便りをいただきました!

営農通信「サトイモの栽培について」がとても参考になりました。この春に挑戦してみようと思います。

(厚木市飯山 Mさん)

あつぎゆめ散歩で紹介されていた「地場産みそしる わんだほ」で、食事をしたいと思います。

(厚木市飯山 Kさん)

たくさんのお便りありがとうございます!



編集後記 今月は、自転車の安全運転に関する特集をご紹介しました。日常の中で、自転車はとて身近なもの。自身で一度、取り締まりのルールをしっかりと確認するとともに、家族や友人へもぜひ情報を共有していただければと思います。また、自転車利用時のトラブルに備えた保障の見直しもぜひご検討ください。さて、4月は新生活の始まりです。忙しい日々の中にもリフレッシュの時間を作りながら、充実した日々を過ごしていきましょう。(吉川)

組織ボイス



睦合地区 さくら会

音楽を通じて仲間と交流

代表 櫻井 操さん



Q1 さくら会について教えてください。

コロナ禍の外出制限を契機にウクレレを始めた櫻井さんが講師を務め、JA職員からの声掛けをきっかけに令和7年7月より活動を始めました。現在は部員4人が所属し、第1・第3金曜日の月2回、睦合支所で活動しています。

Q2 どのような活動をしていますか。

和気あいあいとした雰囲気の中で童謡や歌謡曲、ハワイアンなど、さまざまな曲を演奏し、月に1曲のペースで新曲を練習しながら、楽しく活動しています。ウクレレの演奏は指と脳を使うため、記憶力と集中力がアップします。また、声を発することでリラックス効果もあるなど、健康維持にも役立っています。

Q3 今後の目標を教えてください。

今後は、他のグループと一緒に発表の場で協演できたらと考えています。また、新たな仲間づくりに力を入れています。ギターと違い、ウクレレで使うコードはとて簡単です。初めての方にはウクレレの貸し出しも可能ですので、お気軽にご参加ください。

JAあつぎ グリーンホール

大切な方のお別れを、心をこめてお手伝いします。

24時間電話対応

- ・24時間病院等へのお迎えと霊安室でのお預かりも承ります
- ・霊安室にお預かりして、ホールで納棺できます

☎046-221-1800(直通)

夜間受付電話(17時～翌日8時30分)は、
「JAあつぎ夜間コールセンター」が対応いたします。

事前相談で後悔・不安のないお葬式を

ほとんどの人にとって初めての体験である「葬儀」は、分からないことばかり。どのような葬儀にしたいかや費用面を把握しておくことで、不安が解消されると思います。ご相談は随時承りますので、お気軽にご連絡ください。



農業者年金の加入について

POINT 1 積立方式・確定拠出型の安定した終身年金です

農業者年金は、加入者の支払った保険料が将来の自らの年金給付に使われる積立方式の終身年金です。

あらかじめ将来の年金額を約束する「確定給付型」ではなく、自らが積み立てた保険料とその運用益により将来受け取る年金額が事後的に決まる「確定拠出型」が採用されています。

この「積立方式・確定拠出型」の財政方式は、保険料を支払っている方の数や年金を受給している方の数がどのように変化しても影響を受けない、少子高齢時代でも安心できる制度です。

POINT 2 保険料は自由に選択でき、しかも税制面で大きな優遇

農業者年金の保険料は、加入者自らが月額2万円(要件を満たせば1万円)から6万7千円までの間で、千円単位で自由に選択することができ、いつでも見直すことができます。

また、農業者年金に加入して、その年に支払った保険料の全額(1人あたり最大80万4千円)が、所得税・住民税の「社会保険料控除」の対象になりますので、その分課税対象所得が下がり税金が安くなります。

POINT 3 農業者年金に加入できるのは

- 農業者年金には、
- ア 年間60日以上農業に従事
- イ 国民年金の第1号被保険者
- ウ 60歳未満の方(要件を満たせば65歳未満の方)

であれば、農業経営の内どの部門で働いているかにかかわらず、誰でも加入することができます。また、農地の要件もありません。

年金は、経営主だけが掛けていれば良いものではありません。年金は一人一人にお支払いするものなので、家族それぞれが準備をしておくことが大切です。

保険料支払いによる節税効果(所得税・住民税)試算

税率	保険料の支払額	
	月額2万円(年額24万円)の場合	月額6.7万円(年額80.4万円)の場合
15.1%	3万6千円	12万1千円
20.2%	4万8千円	16万1千円
30.4%	7万2千円	24万1千円

※保険料支払後も保険料支払前と適用される税率に変更がないものとして試算

お問い合わせ 各支所店または指導販売部
(担当:地域農業対策課) ☎ 221-2273

JAグループ神奈川がお送りする新鮮情報番組

毎週日曜日 9時～9時30分
(再放送)毎週月曜日 10時～10時30分

4月5日 (再放送)6日	ナチュラルで行こう! 愛川	JA県央愛川
4月12日 (再放送)13日	ダーリンは愛菜家♡ in 横浜	JA横浜
4月19日 (再放送)20日	いきいきサポート隊 ～JAはだの女性力!～	JAはだの 協力: JA神奈川県厚生連
4月26日 (再放送)27日	かわさき いちご日和	JAセレサ川崎

各種相談受付(お問い合わせ 平日 8時30分～17時)

農業に関する相談(要予約) 日 時: 平日 8時30分～17時 相談員: 厚木市都市農業支援センター職員 お問い合わせ: 厚木市都市農業支援センター ☎221-5511	交通事故受付 日 時: 平日 8時30分～17時 相談員: 査定課職員および全共連職員 お問い合わせ: 共済部(担当:査定課) ☎221-2866
介護相談 日 時: 平日 9時～17時 相談員: 福祉課職員 お問い合わせ: 組織文化部(担当:福祉課) ☎225-7716	結婚相談 日 時: 第2・4土曜日 10時～15時 ※場所は本所相談室302 相談員: 専任相談員 お問い合わせ: 総務部(担当:庶務課) ☎221-1666

大型連休に伴う農業機械レンタル予約受付の変更について

5月のゴールデンウィークに伴う大型連休を迎えるにあたり、以下の対象日における農業機械レンタルの予約受付については、締め切りを下記の日時に変更いたします。

ご利用の皆さまにおかれましては、大変恐縮ですがご理解、ご協力のほどよろしくお願い申し上げます。

なお、対象日以外のご利用は、通常通り予約受付いたします。

- 対象日 5月2日(土)～6日(水)
- 予約締切 4月10日(金) 17時まで

お問い合わせ 指導販売部(担当:地域農業対策課) ☎221-2273

令和9年度 新採用職員募集のご案内

1. 募集予定人数

10人程度(大学・短大・専門学校を令和9年3月に卒業見込みの方)

2. 組合セミナー

- 日 時 第1回: 3月16日(月) 9時から
- 第2回: 3月24日(火) 14時から
- 第3回: 4月 8日(水) 9時から
- 第4回: 4月16日(木) 14時から

申込方法 JAあつぎホームページより「エントリーシート・セミナー申込書」をダウンロードし、記入の上メールまたは郵送にてお申し込みください。また、組合セミナーへのお申し込みは、実施日の7日前までをお願いします。

定 員 各回30人(先着順)

申 込 先 〒243-0004 厚木市水引2-9-2
厚木市農業協同組合 総務部 人事課
✉ jaa-jinji@at.kn-ja.or.jp

場 所 厚木市農業協同組合 本所
(住所は申込先と同一)

持 ち 物 筆記用具
(選考に進む場合、健康診断書、成績証明書、卒業見込証明書を後日提出していただきます)

※個人情報保護法施行に伴い、申し込みに必要な情報は第三者への提供等、一切、他への使用は致しませんのでご安心ください

3. 採用選考

組合セミナーにて、詳細を説明いたします。
筆記試験(言語・数理・論理・英語・一般常識等)、適性検査、面接等

お問い合わせ 総務部(担当:人事課) ☎ 221-1666



詳しくはJAあつぎホームページをご確認ください

苗物即売会のご案内

JAあつぎ管内の生産者が生産するトマトやナス、ピーマンなどの夏野菜苗の即売会を開催します。皆さまのご来場を心よりお待ちしております。



●グリーンセンター

開催日時 4月18日(土)・19日(日)
8時より(店内営業は9時30分より)

●夢未市

開催日時 4月25日(土)
9時より(店内営業は9時30分より)

お問い合わせ 指導販売部(担当:総合販売課) ☎221-2273

JAあつぎ本所クッキングスタジオ「DaidoCoひなた」講習会のご案内

① あんフラワー講習会

日 時 5月15日(金)・20日(水) 13時～15時30分
参 加 費 組合員・組合員家族1,400円(税込)
一般1,700円(税込)
定 員 各回先着16人

② キャロットケーキ作り講習会

日 時 5月26日(火) 10時～12時30分
参 加 費 組合員・組合員家族1,400円(税込)
一般1,700円(税込)
定 員 先着25人

申込受付 4月6日(月)より

お問い合わせ 組織文化部
(担当:生活ふれあい課) ☎221-6881



詳しくはJAあつぎホームページをご確認ください

理事会だより

令和8年2月24日に行われた理事会に上程された主な議案は、以下の通りです。

- ・1月末事業実績について
- ・令和7年度コンプライアンス・プログラムの検証および次年度の取組について
- ・令和8年度内部検査計画について
- ・令和8年度監事監査計画について
- ・「JAバンク基本方針」に基づく「JAバンクの内部管理態勢構築にかかる指針」の一部変更について
- ・令和8年度金利上乗せ定期性商品の金利設定について

JAあつぎの概要(令和8年1月末日現在)

組合員数	18,940人
正組合員	4,060人
准組合員	14,880人
職員数(正職員)	344人
貯金	373,237百万円
貸出金	110,646百万円
共済保有高	571,550百万円
購買取扱高	4,636百万円
販売取扱高	1,308百万円
出資金	2,366百万円



今月のレシピ

タマネギと桜エビのパスタ

材料(2人分)

スパゲッティ……………200g
 オリーブオイル……………大さじ2
 桜エビ(乾燥)……………10g
 タマネギ……………1個
 めんつゆ(2倍濃縮)……………大さじ3
 わさび(チューブ)……………小さじ1
 粗びき黒コショウ……………少量
 大葉……………6枚

作り方

- ①タマネギは、1cm幅の半月切りにする。
- ②鍋に水を入れて沸騰させ、塩(分量外)、スパゲッティを入れて規定の時間ゆでる。
- ③フライパンにオリーブオイルを入れ、タマネギを加えて軽く焼き目が付いたら、桜エビを半量加えて炒め合わせる。
- ④ゆで汁50cc、めんつゆ、わさび、②のスパゲッティを入れて混ぜ合わせる。器に盛り、残りの桜エビ、粗びき黒コショウを散らし、千切りにした大葉を添えたら完成。

旬の農産物情報

4月のおすすめ「タマネギ」

この時期に乾燥させずに出荷されるタマネギは「新タマネギ」といわれ、甘みがありみずみずしい食感が特徴です。地場産のものをぜひ手に取ってみてください。

厚木市七沢にある約50アールの圃場で露地野菜を中心に生産しています。現在栽培しているタマネギは、超極早生品種「浜笑」で、3月中旬から4月中旬にかけて出荷しています。

栽培では、9月から始まる苗作りに力を入れています。近年の厳しい気候変動に対応するため、温度管理を徹底するなど、試行錯誤を重ねながら手間暇かけた苗作りで、品質の良いタマネギの生産につなげています。

新タマネギは、サラダなどの生食や、軽く火を通して調理すると本来の味や栄養を損なうことなく楽しめます。この時期ならではの味わいをぜひご堪能ください。



私が生産するタマネギは
 厚木市・グリーンセンターで
 販売しています！



みつはし まさみ
三橋 正巳さん
 (玉川地区)